

**UCHWAŁA NR VII/34/2024  
RADY GMINY HAJNÓWKA**

z dnia 29 listopada 2024 r.

**w sprawie przyjęcia Strategii Rozwoju Gminy Hajnówka na lata 2024-2030**

Na podstawie art. 10e, art. 10f ust. 4 oraz art. 18 ust. 2 pkt 6a ustawy z dnia 8 marca 1990 r. o samorządzie gminnym (t.j. Dz. U. 2024, poz. 1465, 1572), w związku z art. 3 ust. 3 oraz art. 6 ust. 3 ustawy z dnia 6 grudnia 2006 r. o zasadach prowadzenia polityki rozwoju (t.j. Dz. U. 2024, poz. 324, 862) **Rada Gminy Hajnówka uchwala, co następuje:**

§ 1. Przyjmuje się Strategię Rozwoju Gminy Hajnówka na lata 2024-2030, stanowiącą załącznik do niniejszej uchwały.

§ 2. Wykonanie uchwały powierza się Wójtowi Gminy Hajnówka.

§ 3. Uchwała wchodzi w życie z dniem podjęcia.

Przewodniczący Rady

**Wiktor Grygoruk**



# STRATEGIA ROZWOJU GMINY HAJNÓWKA NA LATA 2024 -2030



**Zespół autorski:**

**PHENO HORIZON OLP Sp. z o. o.**

Hajnówka – Łódź  
- wrzesień 2024 -

# SPIS TREŚCI

1.	WPROWADZENIE.....	3
	PODSTAWOWE ZAŁOŻENIA STRATEGII.....	3
	METODOLOGIA PRAC NAD STRATEGIĄ.....	4
2.	SYNTEZA DIAGNOZY .....	7
	ANALIZA SFERY SPOŁECZNEJ .....	7
	ANALIZA SFERY GOSPODARCZEJ.....	10
	ANALIZA SFERY PRZESTRZENNEJ.....	13
	ANALIZA SFERY ŚRODOWISKOWEJ.....	16
	DIAGNOZA POTENCJAŁÓW I BARIER ROZWOJOWYCH GMINY - ANALIZA SWOT .....	21
3.	ELEMENTY STRATEGICZNE.....	28
	WIZJA .....	28
	MISJA.....	28
	CELE STRATEGICZNE I OPERACYJNE .....	29
4.	MODEL STRUKTURY FUNKCJONALNO – PRZESTRZENNEJ GMINY.....	36
	ROLA MODELU .....	36
	USTALENIA I REKOMENDACJE W ZAKRESIE KSZTAŁTOWANIA I PROWADZENIA POLITYKI PRZESTRZENNEJ W GMINIE.....	44
	OGÓLNE REKOMENDACJE DOTYCZĄCE PROWADZENIA POLITYKI PRZESTRZENNEJ NA OBSZARZE GMINY HAJNÓWKA .....	44
	OBSZARY STRATEGICZNEJ INTERWENCJI OKREŚLONE O WYMIARZE PONADLOKALNYM.....	48
	OBSZARY STRATEGICZNEJ INTERWENCJI KLUCZOWE DLA GMINY.....	50
5.	OKREŚLENIE SPÓJNOŚCI STRATEGII ROZWOJU GMINY ZE STRATEGIAMI NA SZCZEBLU KRAJOWYM I LOKALNYM .....	52
6.	FINANSOWANIE STRATEGII .....	56
7.	WDRAŻANIE STRATEGII .....	64
8.	MONITORING I EWALUACJA REALIZACJI STRATEGII .....	66
9.	SPIS RYCIN .....	73
10.	SPIS TABEL .....	73
11.	SPIS WYKRESÓW .....	73

# CZĘŚĆ I



# 1. WPROWADZENIE

Strategia Rozwoju Gminy Hajnówka na lata 2024-2030 została opracowana na zlecenie Urzędu Gminy w Hajnówce w ramach prac prowadzonych przez PHENO HORIZON OLP Sp. z o.o.

Dokument Strategii jest podstawowym opracowaniem z perspektywy rozwoju gminy. Strategia w sposób kompleksowy weryfikuje aktualny stan gminy i wskazuje działania rozwojowe na które jest zapotrzebowanie. Opisuje pożądany stan, do którego Gmina Hajnówka powinna dążyć realizując cele i kierunki strategiczne.

Odpowiednie monitorowanie oraz realizacja założeń rozwojowych pozwalają na skuteczne niwelowanie deficytów i problemów rozwojowych. W szerszej perspektywie czasowej działania te powinny przyczynić się do poprawy jakości życia oraz rozwoju Gminy Hajnówka.

## PODSTAWOWE ZAŁOŻENIA STRATEGII

Strategia Rozwoju Gminy Hajnówka na lata 2024-2030 jest kompleksowym narzędziem wsparcia rozwoju samorządu terytorialnego, przyczyniając się do świadomej i efektywnej realizacji działań, eliminowania barier i rozwoju gminy.

Strategia składa się z syntezy wiedzy o gminie w szerokim zakresie jej funkcjonowania, o jej zasobach i uwarunkowaniach rozwojowych. Obejmuje czynniki determinujące rozwój jednostki: wewnętrzne (mocne i słabe strony) oraz zewnętrzne (szanse, zagrożenia). W odpowiedzi na zdiagnozowane potrzeby dokument kierunkuje politykę rozwojową jednostki, wyznaczając cele i kierunki, do których gmina powinna dążyć w perspektywie lat wskazanych w Strategii, a więc do 2030 roku.

W niniejszym dokumencie w ramach ukierunkowania gminy w stronę realizacji działań rozwojowych wskazane zostały misja i wizja. Zawarto model struktury funkcjonalno-przestrzennej gminy, który rozumiany jest jako docelowy układ elementów składowych przestrzeni, a także ustalenia i rekomendacje w zakresie prowadzenia polityki przestrzennej gminy. Określono system realizacji założeń strategii, ramy finansowe oraz źródła finansowania działań.

Strategia pełnić będzie następujące role:

- ❖ Informacyjną – dostarczając w przystępny i ogólnodostępny sposób wiedzę o stanie gminy, wyznaczonych celach i kierunkach rozwoju, dla mieszkańców, organizacji, inwestorów, samorządów gminnych i innych interesariuszy.
- ❖ Diagnostyczną – charakteryzującą i oceniającą zasoby gminy we wszystkich obszarach jego funkcjonowania – społecznym, gospodarczym, środowiskowym, przestrzennym.
- ❖ Kontrolną – która pozwala monitorować rozwój gminy i optymalizować wykorzystanie i rozwój aktualnych zasobów

- ❖ Zarządczą – kierując procesami zarządzania rozwojem gminy i jej budżetem.

## METODOLOGIA PRAC NAD STRATEGIĄ

Opracowanie Strategii Rozwoju Gminy Hajnówka na lata 2024-2030 ma na celu wykreowanie celów strategicznych i kierunków rozwojowych dla Gminy pozwalających na ich realizację. Określona w ramach prac nad Strategią polityka rozwojowa jednostki musi zachowywać spójność z dokumentami strategicznymi wyższego rzędu, tj. Strategią Rozwoju Województwa Podlaskiego 2030 oraz Ponadlokalną Strategią Rozwoju Gmin Powiatu Hajnowskiego i Powiatu Hajnowskiego na lata 2022-2030. Jednocześnie powinna w pełni odpowiadać na zastane zapotrzebowanie – deficyty i potencjały wymagające działań rozwojowych. W tym celu dokument Strategii oparty jest o weryfikację i analizę stanu gminy w sferze społecznej, gospodarczej, przestrzennej oraz środowiskowej.

W ramach prac nad całością korzystano z modelu ekspercko-partycypacyjnego. Oznacza to, że w opracowaniu dokumentu udział brał zespół ekspertów, przedstawiciele władz lokalnych oraz przedstawiciele społeczności gminy. W trakcie pracy wykorzystano narzędzia analityczne oraz partycypacyjne.

- ❖ Praca analityczna - obejmuje szeroko zakrojone badania wykorzystujące bazy danych, zarówno ogólnokrajowe, jak i archiwa Urzędu Gminy. Do zdiagnozowania gminy wykorzystano takie narzędzia jak:
  - Bank Danych Lokalnych (BDL)
  - Raporty o stanie gminy
  - Ponadlokalna Strategia Rozwoju Gmin Powiatu Hajnowskiego i Powiatu Hajnowskiego na lata 2022-2030
  - Dane ze strony Lokalnej Organizacji Turystycznej „Region Puszczy Białowieskiej” <https://bialowieza.travel/>.
  - Dokumenty wykonawcze gminy
  - Strona internetowa gminy, strona internetowa powiatu, BIP

Struktura dokumentu Strategii wygląda następująco:

<b>Synteza diagnozy</b>
<b>Część Strategiczna</b>
Misja i wizja gminy
Cele Strategiczne, Operacyjne i Kierunki Działania
<b>Model struktury funkcjonalno-przestrzennej (w tym obszary strategicznej interwencji)</b>
<b>Oczekiwane rezultaty planowanych działań</b>
<b>Określenie spójności z dokumentami wyższego rzędu</b>
<b>Finansowanie strategii</b>
<b>System wdrażania, monitoringu i ewaluacji Strategii</b>

Tabela 1. Struktura Strategii Rozwoju Gminy Hajnówka na lata 2024-2030

Źródło: Opracowanie własne.

W ramach opracowania dokumentu strategicznego dąży się do zachowania zgodności z dokumentami na szczeblu krajowym, regionalnym i lokalnym, które wymieniono poniżej.

Ponadto należy wskazać, że niniejszy dokument strategiczny, szczególnie w zakresie przestrzennym uwzględnia zapisy dokumentów planistycznych o których mowa w art. 315 pkt. 1 - 3 ustawy z dnia 20 lipca 2017 r. - Prawo wodne (Dz.U. 2017 poz. 1566) tj.:

- 1) Plan gospodarowania wodami na obszarze dorzecza Wisły;
- 2) Plan zarządzania ryzykiem powodziowym dla obszaru dorzecza Wisły;
- 3) Plan przeciwdziałania skutkom suszy.

<b>Dokumenty, z którymi niniejsza Strategia zachowuje zgodność</b>
<b>Dokumenty krajowe</b>
<b>Krajowa Strategia Rozwoju Regionalnego 2030</b>
<b>Koncepcja Przestrzennego Zagospodarowania Kraju 2030 (uchylona)</b>
<b>Dokumenty regionalne – wojewódzkie i lokalne</b>
<b>Strategia Rozwoju Województwa Podlaskiego 2030</b>
<b>Ponadlokalna Strategia Rozwoju Gmin Powiatu Hajnowskiego i Powiatu Hajnowskiego na lata 2022-2030</b>
<b>Dokumenty które muszą zachować zgodność z niniejszą Strategią</b>
<b>Plan Ogólny</b>
<b>Miejscowe Plany Zagospodarowania Przestrzennego</b>

*Tabela 2. Zestawienie dokumentów, z którymi Strategia Rozwoju gminy powinna zachowywać spójność w zapisach.*

*Źródło: Opracowanie własne*



# CZĘŚĆ II



## 2. SYNTEZA DIAGNOZY

Zawarta w niniejszym rozdziale synteza diagnozy sytuacji społecznej, gospodarczej i przestrzennej prezentuje najważniejsze dane i wnioski. Wskazują one zarówno potrzeby, bariery i problemy, jak i zasoby oraz potencjały występujące na terenie Gminy.

Zidentyfikowane w przeprowadzonej diagnozie wnioski posłużyły jako podstawa do wypracowania programowej części Strategii, zawierającej model struktury funkcjonalno-przestrzennej, cele strategiczne oraz kierunki działań.

### ANALIZA SFERY SPOŁECZNEJ

#### SYTUACJA DEMOGRAFICZNA

- ❖ Populacja Gminy w latach 2002-2023 zmniejszyła się o 17,9%. W 2023 roku Gminę zamieszkiwało 3754 mieszkańców, w tym 3707 osób stale zamieszkujących oraz 47 osób czasowo.
- ❖ Liczba osób w wieku przedprodukcyjnym, produkcyjnym, ale także w wieku poprodukcyjnym w Gminie Hajnówka stale maleje. Co więcej, przyrost naturalny na 1000 ludności osiąga wartości ujemne.
- ❖ Gmina Hajnówka charakteryzuje się jedną z najmniejszych gęstości zaludnienia wśród Gmin w Powiecie Hajnowskim. W 2023 roku było to 13 osób na 1km<sup>2</sup>.
- ❖ Zmiany demograficzne, wynikające m.in. ze spadku dzietności oraz procesu starzenia się społeczeństwa są jednym z najpoważniejszych wyzwań Gminy.
- ❖ Gmina Hajnówka jest jedyną Gminą Powiatu Hajnowskiego, w której liczba kobiet nie przeważa nad liczbą mężczyzn. Współczynnik feminizacji nie przekracza 100. Ma to szczególne znaczenie wśród osób w wieku produkcyjnym (mniejsza liczba kobiet w wieku rozrodczym przypadająca na liczbę mężczyzn w tej samej grupie wiekowej).
- ❖ Główny Urząd Statystyczny wskazał Gminę Hajnówka na liście gmin o prognozowanym ubytku ludności powyżej 5% do 2030 roku. Prognozuje się także ujemny (tj. <-5%) współczynnik przyrostu naturalnego w Gminie w 2030 roku.
- ❖ Gmina, tak jak Powiat Hajnowski oraz całe województwo charakteryzują się znacznym odsetkiem ludności o narodowości białoruskiej, co stanowi istotny elementu kapitału kulturowego.

#### EDUKACJA I OPIEKA NAD DZIEĆMI

- ❖ Gmina Hajnówka jest organem prowadzącym dla jednej placówki edukacyjnej na poziomie podstawowym w Dubinach oraz cztery oddziałów przedszkolnych. Ponadto w Gminie funkcjonuje jedna niepubliczna szkoła podstawowa. Dzieci w wieku do lat 3 mają zapewnioną opiekę w żłobku.

- ❖ Współczynnik skolaryzacji dotyczący szkół podstawowych w Gminie wykazuje tendencję spadkową.
- ❖ Najwięcej mieszkańców Gminy (22,7% ludności w wieku 13 lat i więcej) posiada wykształcenie średnie zawodowe. Kolejno 19,5% posiada wykształcenie wyższe, a 18,4% wykształcenie zasadnicze zawodowe.
- ❖ Bieżące wydatki na oświatę i wychowanie w Gminie Hajnówka wykazują tendencję wzrostową, jednak mają one coraz mniejszy udział procentowy w wydatkach Gminy. Wydatki związane z edukacją w przeliczeniu na 1 mieszkańca w Gminie Hajnówka są jednymi z najniższych w Gminach Powiatu Hajnowskiego.

## OPIEKA ZDROWOTNA

- ❖ W Gminie znajduje się jedna placówka opieki zdrowotnej. Jest to Wiejski Ośrodek Zdrowia w Nowoberezowie Nie występują natomiast ogólnodostępne apteki. Mieszkańcy Gminy korzystają z infrastruktury i usług oferowanych na poziomie ponadlokalnym, zlokalizowanym głównie na terenie miasta Hajnówka.
- ❖ Na przestrzeni lat zauważalna jest malejąca liczba udzielonych porad medycznych w Gminie.
- ❖ Na 1000 ludności Gminy Hajnówka przypada 20,14 zgonów. Jest to jeden z najniższych wyników wśród Gmin Powiatu Hajnowskiego, jednak znacznie większy od wartości średniej dla Powiatu czy województwa. Główne przyczyny zgonów spowodowane są chorobami układu krążenia, chorobami nowotworowymi oraz chorobami układu oddechowego.
- ❖ Wydatki związane z ochroną zdrowia stanowią mniej niż 0,5% wszystkich wydatków Gminy. W Gminie odnotowano jedno z najmniejszych kwot na bieżące wydatki na ochronę zdrowia w przeliczeniu na 1 mieszkańca wśród Gmin Powiatu Hajnowskiego. Co więcej dane nie wykazują tendencji wzrostowej.

## POMOC SPOŁECZNA

- ❖ Podstawowe zadania z zakresu opieki społecznej realizowane są w gminie Hajnówka przez Gminny Ośrodek Pomocy Społecznej w Hajnówce.
- ❖ Gmina charakteryzuje się jednym z najniższych w Powiecie Hajnowskim wskaźników liczby beneficjentów środowiskowej pomocy społecznej w stosunku do liczby mieszkańców.
- ❖ Na terenie Gminy Hajnówka funkcjonuje Dom Dziennego Pobytu w Nowoberezowie, działający w ramach Gminnego Ośrodka Pomocy Społecznej w Hajnówce. Inne punkty całodobowej opieki i zaspakajania niezbędnych potrzeb bytowych i opiekuńczych dostępne są dla mieszkańców na terenie innych gmin Powiatu.

## BEZPIECZEŃSTWO PUBLICZNE

- ❖ Za ochronę bezpieczeństwa mieszkańców oraz utrzymywanie bezpieczeństwa publicznego odpowiada Komenda Powiatowa Policji w Hajnówce. Na terenie Gminy nie występuje posterunek policji.

- ❖ Na terenie Gminy Hajnówka funkcjonuje 6 jednostek Ochotniczej Straży Pożarnej.
- ❖ Podmiotem świadczącym pomoc dla osób doświadczających przemocy w rodzinie jest m.in. Zespół Interdyscyplinarny w Gminie Hajnówka w Gminnym Ośrodku Pomocy Społecznej w Hajnówce.
- ❖ Gmina charakteryzuje się wysokim wskaźnikiem wykrywalności sprawców przestępstw. Najwięcej stwierdzono przestępstw o charakterze kryminalnym, przeciwko mieniu oraz przestępstw drogowych.
- ❖ W Gminie znajduje się Jednostka Wojskowa w Nieznanym Borze. W wyniku napiętej sytuacji na granicy z Białorusią, w miejscowości Rzepiska czasowo stacjonuje wojsko. Na terenie Gminy Hajnówka nie stacjonuje Straż Graniczna.

## DZIAŁALNOŚĆ Z ZAKRESU KULTURY

- ❖ Na terenie Gminy funkcjonuje Gminne Centrum Kultury w Dubinach, a także świetlice wiejskie i centra aktywności.
- ❖ Gminne Centrum Kultury w Dubinach organizuje działalność kulturalną oraz biblioteczną, upowszechnia i promuje lokalną kulturę. Nadzoruje oraz utrzymuje świetlice w 15 sołectwach oraz obiekty małej architektury na terenie gminy.
- ❖ Ponad 50% wydarzeń kulturalnych organizowanych na terenie Gminy Hajnówka to warsztaty. GCK w Dubinach organizuje także m.in. prelekcje czy konkursy. Festyny promujące kulturę pogranicza, warsztaty rękodzielnicze, kulinarne są ściśle związane z utrwalaniem tożsamości lokalnej, folklorem. Są jednak popularne jedynie wśród społeczności lokalnej.
- ❖ Śpiew w gwarze reprezentują dwa Gminne zespoły, Zespół folklorystyczny „Żawaranki” z Mochnatego oraz Chór Gminny Hajnówka „Cegiełki”. Działalność edukacyjną, kulturalną, w szczególności na rzecz rozwoju i ochrony dóbr kultury i tradycji, wspieranie inicjatyw lokalnych oraz wspieranie rozwoju obszarów wiejskich prowadzi Stowarzyszenie „KRYNICA” w Lipinach, Stowarzyszenie Sympatyków Wsi Borysówka, a także 10 Kół Gospodyń Wiejskich<sup>1</sup>.
- ❖ Gmina Hajnówka jest jedną z pięciu Gmin, w których wprowadzono język białoruski jako język pomocniczy. Jest tym samym Gminą dwujęzyczną.
- ❖ Większość mieszkańców Gminy Hajnówka wyznaje prawosławie. Na terenie Gminy znajdują się trzy parafie. Katolicy i przedstawiciele innych wyznań uczęszczają natomiast do placówek duszpasterskich w mieście Hajnówka.
- ❖ Bieżące wydatki ogółem w dziale kultury i dziedzictwa narodowego wykazują tendencję spadkową. W Gminie odnotowano najniższe wartości wydatków na kulturę w przeliczeniu na 1 mieszkańca wśród Gmin Powiatu Hajnowskiego.

## AKTYWNOŚĆ SPOŁECZNA

- ❖ W Gminie Hajnówka sukcesywnie rośnie liczba zarejestrowanych fundacji, stowarzyszeń i organizacji społecznych na 1000 mieszkańców.

<sup>1</sup> Wg. stanu na 31.XII.2023 r., na terenie gminy Hajnówka zarejestrowanych w ARiMR było 9 Kół Gospodyń Wiejskich, a jedno KGW działało na podstawie ustawy o społeczno-zawodowych organizacjach rolników z dnia 8 października 1982 r.

- ❖ W rejestrze stowarzyszeń prowadzonym przy Starostwie Powiatowym w Hajnówce zarejestrowanych jest 6 stowarzyszeń oraz 1 fundacja posiadająca siedzibę na terenie Gminy Hajnówka. Funkcjonuje także Lokalna Grupa Działania „Puszcza Białowieska”.
- ❖ Frekwencja w wyborach parlamentarnych w 2023 roku wynosiła 65,19% w wyborach do Sejmu oraz 65,06% w wyborach do Senatu, co stanowi przeciętny wynik wśród Gmin Powiatu Hajnowskiego.
- ❖ Rada Gminy Hajnówka uchwaliła Roczny Program Współpracy Gminy Hajnówka z organizacjami pozarządowymi na rok 2024. Głównym celem działań jest włączenie organizacji pozarządowych na zasadzie partnerstwa do działalności społecznie użytecznej, na rzecz pożytku publicznego, w realizacji zadań własnych gminy. Współpraca ma charakter finansowy i pozafinansowy.
- ❖ Wydatki Gminy związane z kulturą i ochroną dziedzictwa narodowego maleją.

## SPORT I REKREACJA

- ❖ Lokalizacja Gminy względem terenów Puszczy Białowieskiej tworzy potencjał do rozwoju oferty, różnorodnych form aktywnego spędzania wolnego czasu.
- ❖ Szkoła Podstawowa w Dubinach od 2023 roku wyposażona jest w nowe boisko sportowe. W wielu miejscowościach w Gminie funkcjonują siłownie plenerowe, place zabaw dla dzieci, wiaty oraz miejsca ogniskowe.
- ❖ Organizowane są Gminne Zawody Sportowo-Pożarnicze dla drużyn z Ochotniczej Straży Pożarnej.

# ANALIZA SFERY GOSPODARCZEJ

## FINANSE PUBLICZNE

- ❖ W latach 2018-2023 dochody Gminy Hajnówka wzrosły o niecałe 50%. Stosunkowo duży udział w dochodach ogółem w Gminie ma transport i łączność.
- ❖ Obserwowany jest systematyczny wzrost dochodów na 1 mieszkańca Gminy.
- ❖ Udział podatku PIT w dochodach własnych na 1 mieszkańca Gminy utrzymuje tendencję wzrostową.
- ❖ Największe wydatki w Gminie w 2023 roku ponoszone były w związku z transportem i łącznością (głównie drogi publiczne gminne i drogi wewnętrzne). Istotny udział w wydatkach mają także oświata i wychowanie oraz administracja publiczna. Tendencja spadkowa dotyczy natomiast wydatków związanych z kulturą i ochroną dziedzictwa narodowego, a także rolnictwem i łowiectwem.
- ❖ Od 2020 roku rośnie udział wydatków inwestycyjnych w wydatkach ogółem Gminy. Tendencją wzrostową charakteryzują się również wydatki ogółem na 1 mieszkańca w Gminie.
- ❖ Na koniec 2023 roku budżet Gminy Hajnówka uchwalony był jako deficytowy, tj. dochody były niższe niż wydatki. Planowany deficyt wynosił 857 687,00 zł. Wykonanie budżetu zamknęło się nadwyżką budżetową w wysokości 1 610 076,99 zł.

- ❖ Stan długu na dzień 1 stycznia 2023 roku wyniósł 2 032 889,57 zł, natomiast na dzień 31 grudnia 2023 roku wyniósł 1 275 336,00 zł.

## RYNEK PRACY

- ❖ Odsetek ludności w wieku produkcyjnym w Gminie Hajnówka wynosi ponad 57% i jest najwyższy wśród Gmin Powiatu Hajnowskiego.
- ❖ Na przestrzeni lat objętych analizą liczba zarejestrowanych osób długotrwale bezrobotnych utrzymuje się na podobnym poziomie, corocznie ulegając nieznacznym wahaniom. W 2019, 2020, 2021 i 2022 r. średnioroczna liczba osób bezrobotnych zarejestrowanych w PUP w Hajnówce wynosiła odpowiednio 91, 97, 93 oraz 96 osób. Nie zaobserwowano wyraźnej tendencji dotyczącej udziału bezrobotnych zarejestrowanych w liczbie ludności w wieku produkcyjnym w Gminie.
- ❖ W dokumencie „Barometr zawodów 2020. Raport podsumowujący badanie w województwie podlaskim” wskazano, iż w 2020 roku w Powiecie Hajnowskim wystąpi wzrost zapotrzebowania na siłę roboczą 28 grup zawodowych, „a trudności z obsadzeniem wolnych wakatów będą największe w skali województwa - wystąpią w 66 grupach”. Zauważalne są braki kadr w zawodach związanych m.in. z budownictwem, mechaniką samochodową czy wśród zawodów wyspecjalizowanych jak spawacze i ślusarze.

## PODMIOTY GOSPODARCZE

- ❖ W Gminie Hajnówka obserwowana jest tendencja wzrostowa dotycząca liczby podmiotów wpisanych do rejestru na 1000 ludności. Co więcej od 2019 roku nowo zarejestrowanych jednostek w rejestrze REGON na 1000 ludności jest więcej niż jednostek wykreślonych z rejestru.
- ❖ Dominują małe podmioty, zatrudniające mniej niż 10 osób. Nie występują natomiast podmioty zatrudniające więcej niż 50 osób.
- ❖ W Gminie nie występuje wyraźnie dominująca sekcja, której udział w podmiotach gospodarczych ogółem byłby większy niż 25%. Najwięcej podmiotów występuje w sekcji C (*przetwórstwo przemysłowe*), w szczególności podmiotów działu 16 (*produkcja wyrobów z drewna oraz korka, z wyłączeniem mebli; produkcja wyrobów ze słomy i materiałów używanych do wyplatania*), sekcji F (*budownictwo*), w tym większość podmiotów związanych ze specjalistycznymi robotami budowlanymi oraz z sekcji G (*handel hurtowy i detaliczny; naprawa pojazdów samochodowych*).
- ❖ Wzrasta liczba osób fizycznych prowadzących działalność gospodarczą na 1000 ludności w Gminie. Gmina Hajnówka znajduje się na drugim miejscu wśród Gmin Powiatu Hajnowskiego (69 osób fizycznych prowadzących działalność gospodarczą na 1000 ludności w Gminie Hajnówka i 78 w Gminie Białowieża w 2022 roku)
- ❖ Mieszkańcy Gminy Hajnówka pracują m.in. w Firmie Pronar z Narwi uwzględnionej na Liście Diamentów Forbesa 2022 najszybciej rozwijających się przedsiębiorstw w województwie podlaskim.

## ATRAKCYJNOŚĆ INWESTYCYJNA

- ❖ Powiat Hajnowski, w tym Gminę Hajnówka charakteryzuje niska atrakcyjność inwestycyjna na tle kraju.
- ❖ Potencjał dla zwiększenia atrakcyjności inwestycyjnej powiatu, jak i samej Gminy stanowią inwestycje drogowe realizowane w województwie podlaskim. Jest to przede wszystkim międzynarodowa trasa Via Carpatia, mająca na celu połączenie Polski z innymi krajami bałtyckimi, krajami Europy Środkowej i krajami Bałkańskimi.
- ❖ Powiat Hajnowski cechuje bezpośrednie sąsiedztwo wschodniej granicy Unii Europejskiej oraz bliskość rynków m.in. Litwy, Łotwy czy Estonii, stwarzające potencjał do nawiązania współpracy i wyjścia na rynki zagraniczne. Znacznym potencjałem jest bliskość rynku Białorusi, jednak sytuacja geopolityczna ogranicza możliwości współpracy gospodarczej.

## PRZEMYSŁ DRZEWNY

- ❖ Przemysł drzewny jest gałęzią przemysłu nadal funkcjonującą na obszarze Gminy Hajnówka, jak i całego Powiatu, jednak w coraz mniejszym natężeniu. Dowodzi temu m.in. ujemna dynamika zmian pozyskiwania drewna (grubizny) w Gminie łącznie w lasach prywatnych i publicznych oraz zmniejszająca się liczba podmiotów zajmujących się produkcją wyrobów z drewna czy korka. W Gminie funkcjonuje 7 podmiotów z sekcji leśnictwo i pozyskiwanie drewna.

## ROLNICTWO

- ❖ W Gminie Hajnówka w 2023 roku funkcjonowało 21 podmiotów skupiających swoją działalność wokół rolnictwa, leśnictwa, łowiectwa i rybactwa, w tym 13 podmiotów prowadzących uprawy rolne, chów i hodowlę zwierząt, łowiectwo, w tym działalność usługową w powyższym zakresie.
- ❖ Wg danych Agencji Restrukturyzacji i Modernizacji w Hajnówce na dzień 31 grudnia 2023 r. ilość gospodarstw rolnych, które miały siedzibę producenta na terenie Gminy Hajnówka wyniosła 1230.
- ❖ Mimo nieoptymalnych warunków klimatycznych, tj. niskie średnie temperatury roczne, krótki okres wegetacji, Gmina Hajnówka posiada lepsze warunki glebowe w porównaniu z innymi Gminami Powiatu Hajnowskiego. Działalność rolną prowadziło 86% ogółu gospodarstw rolnych, z tendencją spadkową. Gospodarstwa na terenie gminy wyspecjalizowały się w hodowli bydła i trzody chlewnej.
- ❖ Atrakcyjne, unikalne warunki przyrodnicze, niewielki stopień skażenia środowiska naturalnego, rosnące zainteresowanie społeczeństwa zdrowym stylem życia i popyt na ekologiczne, naturalne produkty powoduje natomiast, że potencjałem dla Gminy jest rozwój zielarstwa, pszczelarstwa oraz rolnictwa ekologicznego.

## PRODUKTY LOKALNE

- ❖ Lokalni producenci i ich ekologiczne, naturalne wyroby stanowią potencjał dla całego Powiatu Hajnowskiego, w tym dla Gminy Hajnówka.
- ❖ Główne spożywcze produkty lokalne Gminy to sery i wyroby mleczarskie m.in. Sery z Berezowa.<sup>2</sup> Mieszkańcy Gminy Hajnówka prowadzą przydomowe pasieki. Rodzinne gospodarstwo Kornino posiadające certyfikat ekologicznej produkcji oferuje liofilizaty, suszone owoce i zioła. Lokalna firma Hajnówka Eco produkuje natomiast żywność ekologiczną: mąki, kasze i oleje.
- ❖ Poza produktami lokalnymi o charakterze spożywczym, należy podkreślić również bogatą ofertę lokalnych produktów użytkowych, takich jak: wyroby z drewna, słomy i wikliny, hafty, narzuty oraz malarstwo.

## TURYSTYKA

- ❖ Gmina Hajnówka jest obszarem atrakcyjnym turystycznie, m.in. dzięki wyjątkowym walorom przyrodniczym. Potencjał stanowią także produkty lokalne, bogata kultura, których odpowiednia promocja może zwiększyć popularność Gminy i wzbudzić ruch turystyczny.
- ❖ W Gminie Hajnówka rośnie liczba podmiotów sekcji zakwaterowania, a także sekcji usługowej związanej z wyżywieniem. Na terenie Gminy funkcjonują prywatne kwatery agroturystyczne.
- ❖ Mimo znacznego potencjału, turystyka nie przynosi dochodów do budżetu Gminy Hajnówka. W latach 2018-2022 Gmina nie poniosła wydatków w tym dziale.

# ANALIZA SFERY PRZESTRZENNEJ

## POŁOŻENIE I UKŁAD PRZESTRZENNO ADMINISTRACYJNY

- ❖ Gmina Hajnówka położona jest w południowo-wschodniej części województwa podlaskiego, w centrum Powiatu Hajnowskiego. Jest gminą obwarzankową.
- ❖ Peryferyjne położenie wzdłuż wschodniej granicy kraju i UE, zaszłości w postaci wieloletniego niedoinwestowania oraz niestabilna sytuacja polityczna na wschodzie Europy determinują trudności rozwojowe oraz potęgują problemy społeczno-gospodarcze występujące w Gminie.
- ❖ Gminę Hajnówka tworzy 25 sołectw. Największą miejscowością jest wieś Dubiny, w której mieszka 761 mieszkańców (ponad 20% społeczności Gminy).

<sup>2</sup> Produkty podlaskie, dostęp dnia 15.03.2024 ze źródła:  
[https://produkty.podlaskie.eu/producenci/region/hajnowski?url=&productsByTerritory\\_page=1](https://produkty.podlaskie.eu/producenci/region/hajnowski?url=&productsByTerritory_page=1)



## INFRASTRUKTURA KOMUNIKACYJNA

- ❖ Gmina wykazuje znaczne oddalenie od autostrad oraz dróg ekspresowych.
- ❖ Szansą dla lepszej dostępności komunikacyjnej, a w związku z tym szansą dla rozwoju Gminy może stać się będąca w realizacji droga ekspresowa S19, przebiegająca w ciągu międzynarodowej trasy Via Carpatia.
- ❖ W 2023 roku ponad 50% dróg gminnych na obszarze Gminy Hajnówka stanowiły drogi utwardzone o nawierzchni bitumicznej, betonowej oraz z kostki betonowej. Pozostałą część stanowią drogi gruntowe wzmocnione żwirem oraz drogi naturalne z gruntu rodzimego.
- ❖ Przez tereny Gminy Hajnówka przebiegają dwie linie kolejowe, tj. linia 31 Siedlce – Siemianówka oraz linia 52 Lewki – Nieznany Bór.
- ❖ W obrębie Gminy Hajnówka funkcjonuje komunikacja publiczna. Znaczną część mieszkańców Gminy dotyczy jednak problem wykluczenia transportowego, który objawia się niewystarczającym pokryciem siecią transportu zbiorowego obszaru Gminy. Wyzwaniem jest także integracja istniejącej infrastruktury oraz zapewnienie dostępności transportowej na obszarach o rozproszonym osadnictwie.
- ❖ Gmina posiada relatywnie dobrze rozbudowaną sieć tras rowerowych. Przez Gminę Hajnówka przebiega najdłuższy szlak rowerowy w Polsce – Wschodni Szlak Rowerowy Green Velo.

## PLANOWANIE PRZESTRZENNE

- ❖ Gminę Hajnówka charakteryzuje pokrycie miejscowymi planami zagospodarowania przestrzennego o udziale 0,4% powierzchni gminy. Brak strategicznego podejścia do rozwoju planowania przestrzennego w Gminie.
- ❖ Na obszarze Gminy obowiązuje Studium uwarunkowań i kierunków zagospodarowania przestrzennego Gminy Hajnówka przyjęte uchwałą z 2017 roku. Studium nie ma jednak charakteru prawa miejscowego, a jego bezpośredni wpływ na gospodarowanie przestrzenią jest ograniczony.
- ❖ Do 01.01.2026 r. gmina Hajnówka zobowiązana jest uchwalić nowy dokument planistyczny – plan ogólny.

## CHARAKTERYSTYKA TERENÓW

- ❖ W pokryciu terenu Gminy Hajnówka dominują lasy i tereny zadrzewione (ponad 60% pokrycia terenu). Grunty rolne stanowią natomiast 38% pokrycia terenu. Gminę cechuje największy udział gruntów rolnych, będących pod zasiewami wśród Gmin Powiatu Hajnowskiego (70,1%).
- ❖ Lesistość Gminy Hajnówka wynosi 56,5%.
- ❖ Tereny zabudowane i zorganizowane zajmują niewielki udział w strukturze pokrycia terenu (1,8% terenów Gminy).

## ZASOBY DZIEDZICTWA KULTUROWEGO

- ❖ Obszar kultury w Gminie Hajnówka, jego rozwój i rodzaj obiektów dziedzictwa kulturowego, zdeterminowany jest położeniem gminy w regionie przygranicznym.
- ❖ Na terenie Gminy Hajnówka występują zabytki nieruchome wpisane do Rejestru Zabytków zasobu Narodowego Instytutu Dziedzictwa oraz Gminnej ewidencji zabytków m.in. cerkwie prawosławne, a także obiekty ważne dla tożsamości i przynależności kulturowej niebędące zabytkami.
- ❖ W Gminie Hajnówka od 2010 roku funkcjonuje Centrum Etnograficzno-Ekumeniczne w Dubinach.
- ❖ Gmina Hajnówka nie posiada Gminnego Programu Opieki nad Zabytkami.

## WALORY DLA ROZWOJU TURYSTYKI

- ❖ Szczególną atrakcją turystyczną stanowi środowisko naturalne Gminy Hajnówka. Jest to przede wszystkim Białowiecki Park Narodowy, liczne rezerваты i pomniki przyrody.
- ❖ W Gminie Hajnówka występuje wiele szlaków turystycznych, skupionych przede wszystkim na obszarze Puszczy Białowieckiej. Jest to m.in. Podlaski Szlak Świątyń, Szlak Białowieża – Topiło – Wiluki oraz Szlak pieszy Powstania Styczniowego. Występuje także szlak Nordic Walking Park Kraina Puszczy i Żubra w Hajnówce - Krajobrazy Czerlonki, Leśna przechadzka, Wokół Sacharewa oraz W pobliżu Krynoczek. Na terenie Gminy dostępny jest również quest Wiejski krajobraz drewnem zdobiony na terenie Nowoberezowa.
- ❖ Gminę Hajnówka charakteryzuje potencjał dla rozwoju turystyki biznesowej. Na terenie Gminy funkcjonuje Enklawa Białowiecka w Nieznanym Borze wyposażona w salę konferencyjną, a także leśne spa i biobasen oraz Uroczysko Sosnówka w Orzeszkowie posiadające salę szkoleniowo-warsztatową.
- ❖ Walory turystyczne Gminy podnoszą także obiekty kulturalno-rekreacyjne.
- ❖ Jedną z Izb Regionalnych w kwaterach agroturystycznych jest Zagroda Stefana w Nowoberezowie, w której można zapoznać się z wnętrzem dawnej chaty podlaskiej oraz dawnymi przedmiotami codziennego użytku.
- ❖ Na terenie Gminy znajdują się wioski tematyczne – Lipiny – Wioska Bulwy, Czyżyki – Ptasia Osada Joachimówka, Dubiny – Wioska Małego Osoczniaka oraz Borysówka – Wieś Drewniana.
- ❖ Gmina Hajnówka, tak, jak cały Powiat Hajnowski zmaga się z sezonowością ruchu turystycznego.
- ❖ Wsparcie turystyczne dla zasobów przyrodniczych mogą stanowić zasoby kulturowe, tradycje kulinarne oraz oferta gastronomiczna Gminy, jak i całego regionu.
- ❖ Istotną rolę w organizacji turystyki oraz promocji wydarzeń pełni Centrum Turystyki i Promocji „Kraina Żubra”, funkcjonujące w ramach Wydziału Promocji i Rozwoju Starostwa Powiatowego w Hajnówce oraz Lokalna Organizacja Turystyczna „Region Puszczy Białowieckiej”. Gmina Hajnówka nie przynależy jednak do LOT.
- ❖ Współpraca i działania związane z turystyką w Gminie są niewystarczające. Gmina nie posiada również strategii promocji.

- ❖ Identyfikuje się brak dynamicznych, zintegrowanych działań marketingowych w sektorze turystyki, brak odpowiedniej promocji w wymiarze wewnętrznym i zewnętrznym z wykorzystaniem nowoczesnych narzędzi komunikacji społecznej.

## ANALIZA SFERY ŚRODOWISKOWEJ

### CHARAKTERYSTYKA ŚRODOWISKA NATURALNEGO

- ❖ Zgodnie z klasyfikacją klimatyczną, Gmina Hajnówka położona jest w strefie klimatu, który cechuje m.in. długa i mroźna zima, krótkie przedwiośnie, krótki okres wegetacyjny oraz niski poziom opadów atmosferycznych. W ostatnich latach sytuacja ta została jednak nieco złagodzona w związku z obserwowanym na całym świecie zjawiskiem globalnego ocieplenia.
- ❖ Rzeźba terenu Gminy Hajnówka ma charakter pofałdowanej równiny poprzeplatanej różnego rodzaju formami polodowcowymi. Obszar gminy jest raczej słabo urozmaicony morfologicznie.
- ❖ Obszar Gminy Hajnówka jest terenem ubogim w zasoby surowców naturalnych. Występują głównie kruszywa naturalne, głównie piaski i żwiry, mogące znaleźć zastosowanie w budownictwie. Występują również złoża surowców ilastych ceramiki budowlanej. Cennym zasobem występującym w granicach Gminy Hajnówka jest torf.
- ❖ Na terenie gminy Hajnówka występuje słabo rozwinięta sieć rzek i strumieni. Główną rzeką jest Leśna Prawa (prawobrzeżny dopływ Bugu). Przez północnowschodnią część Gminy przepływa rzeka Łutownia (dopływ Narewki), zaś południowozachodnią część gminy należy do dorzecza Orlanki (dopływ Narwi). Na terenie gminy Hajnówka nie występują naturalne zbiorniki wodne. Największym sztucznym akwenem jest zbiornik na rzece Perebel.
- ❖ Plan zarządzania ryzykiem powodziowym dla obszaru dorzecza Wisły z 2023 r. oraz mapy zagrożenia powodziowego z 2020 r. nie wskazują na istotne zagrożenie powodzią terenów gminy.
- ❖ Zgodnie z Planem przeciwdziałania skutkom suszy z 2021 r. na obszarze gminy Hajnówka występuje klasa silnego zagrożenia suszą oraz w części obejmującej Puszcę Białowieską – klasa umiarkowanego zagrożenia.
- ❖ Gmina Hajnówka charakteryzuje się ponadprzeciętnymi walorami przyrodniczymi, unikatowymi w skali Europy. Wschodnią część gminy zajmują tereny leśne należące do Puszczy stanowiącej wieloprzestrzenny element ekosystemu przyrodniczego wchodzącego w skład Krajowego Ekologicznego Systemu Obszarów Chronionych o znaczeniu europejskim.
- ❖ Powierzchnia obszarów prawnie chronionych w Gminie wynosi 67,8%.
- ❖ Występujące na obszarze Gminy Hajnówka obszary chronione decydują o występowaniu bogatej i zróżnicowanej fauny i flory, m.in. żubr, wilk, ryś, liczne populacje bociana białego, bobra, a także rzadkich ptaków lub zagrożonych wyginięciem w skali kraju, a nawet Europy.
- ❖ Przez obszar Powiatu Hajnowskiego, w tym Gminy Hajnówka przechodzą korytarze ekologiczne o znaczeniu krajowym, stanowiące najważniejsze drogi

migracji gatunków w Polsce oraz korytarze o znaczeniu międzynarodowym, zapewniających łączność siedlisk w skali kontynentalnej.

## STAN ŚRODOWISKA NATURALNEGO

- ❖ Na terenie Gminy Hajnówka nie funkcjonuje przemysł ciężki oraz większe przemysłowe źródła emisji zanieczyszczeń powietrza. Do głównych zanieczyszczeń atmosfery należą rozproszone źródła emisji z sektora komunalno-bytowego oraz zanieczyszczenia komunikacyjne.
- ❖ Gmina Hajnówka jest jedną z trzech Gmin Powiatu Hajnowskiego objętych siecią gazową (1,8 km sieci).
- ❖ W Gminie obserwowana jest tendencja wzrostowa dotycząca udziału energii ze źródeł odnawialnych. Obecnie na terenie gminy działa 11 instalacji wprowadzających prąd do sieci elektroenergetycznej, w tym 9 instalacji o mocy 1 MW oraz dwie o mocy 2MW. Co więcej prywatne nieruchomości wyposażone są w kolektory słoneczne do ogrzewania wody użytkowej oraz instalacje fotowoltaiczne, których montaż dotowany był m.in. w ramach projektów realizowanych przez Gminę Hajnówka oraz przez Wojewódzki Fundusz Ochrony Środowiska i Gospodarki Wodnej. Na terenie całej Gminy funkcjonuje oświetlenie uliczne LED. Gmina rozpoczęła działania mające na celu pozyskiwanie energii poprzez umiejscowienie paneli fotowoltaicznych na budynkach użyteczności publicznej.
- ❖ Od stycznia 2024 roku funkcjonuje Punkt Konsultacyjno-informacyjny Gminy Hajnówka, w którym mieszkańcy mają możliwość uzyskania informacji oraz pomocy przy składaniu wniosków o dofinansowanie w ramach programu "Czyste powietrze".
- ❖ Na terenie gminy Hajnówka funkcjonują dwa ujęcia wody podziemnej zaopatrujące w wodę pitną miejscowości gminne. Część miejscowości Gminy zaopatrywana jest również w wodę pitną z ujęcia w mieście Hajnówka oraz z wodociągu Białowieża.
- ❖ Funkcjonuje kanalizacja sanitarna z jedną oczyszczalnią ścieków w Mochnatem, do której podłączone są kanalizacje sanitarne miejscowości gminnych, natomiast część miejscowości podłączonych jest sieciami kanalizacyjnymi do miejskiej oczyszczalni ścieków w Hajnówce.
- ❖ Gmina Hajnówka jest zwodociągowana w 95%, a 70% budynków mieszkalnych na terenie Gminy podłączonych jest zbiorczej sieci kanalizacyjnej.
- ❖ W 2023 roku w Gminie funkcjonowały 273 zbiorniki bezodpływowe na nieczystości ciekłe oraz 113 przydomowych oczyszczalni ścieków.
- ❖ Monitoring diagnostyczny Państwowego Instytutu Geologicznego – Państwowy Instytut Badawczy wykazał, że w miejscowości Orzeszkowo wody podziemne są zadowalającej jakości (III klasa).
- ❖ W 2021 roku Gmina Hajnówka charakteryzowała się największym udziałem odpadów zebranych selektywnie w odniesieniu do ogółu odpadów (55,7%) wśród Gmin Powiatu Hajnowskiego.
- ❖ Na terenie Gminy funkcjonuje Punkt Selektywnej Zbiórki Odpadów Komunalnych w Starym Berezowie.

## UWARUNKOWANIA WODNE

Gmina Hajnówka pod względem hydrograficznym wchodzi w skład regionu wodnego Środkowej Wisły, który należy do obszaru dorzecza Wisły. Leśna Prawa jest główną rzeką przepływającą przez teren gminy, będąca prawobrzeżnym dopływem Bugu, wraz z dopływami Perebel i Chwiszczej, która płynie na południowy wschód. Natomiast północno-wschodnia część gminy zasilana jest przez rzekę Lutownię, dopływ Narewki. Z kolei ciek wodny w południowo-zachodniej części gminy (okolice Orzeszkowa, Pasiecznika i Dubicz Osocznych) należą do dorzecza Orlanki, dopływu Narwi.

Od dnia 17 lutego 2023 obowiązuje rozporządzenie Ministra Infrastruktury w sprawie Planu Gospodarowania Wodami na obszarze dorzecza Wisły. Poniżej przedstawiono jednolite części wód powierzchniowych, które obecnie wg nowego podziału znajdują się na terenie gminy:

- ❖ RW200012267145533 - Bug od Włodawki do granicy w Niemirowie,
- ❖ RW200010261389 – Łoknica,
- ❖ RW200010261419 – Orlanka do Orlej,
- ❖ RW200015261229 – Lutownia,
- ❖ RW200015261234 – Przedzielna,
- ❖ RW2000152613569 – Dopływ z Łosinki,
- ❖ RW20001026128 – Jabłoniówka,
- ❖ RW20001526714525 – Leśna,
- ❖ RW200010261329 – Krzywczanka,
- ❖ RW200010267145261 – Biała do granicy państwa.

Badania osadów dennych rzek i jezior na potrzeby klasyfikacji stanu chemicznego wód powierzchniowych przeprowadza odpowiedni organ Inspekcji Ochrony Środowiska. Ocena stanu wód wykazała, że jednolite części wód powierzchniowych (JCWP) w gminie Hajnówka charakteryzują się złym stanem. Każda JCWP w zasięgu której położona jest gmina Hajnówka jest zagrożona ryzykiem nieosiągnięcia założonych celów środowiskowych. Zły stan wód wpływa na zagrożenia osiągnięcia celów środowiskowych wyznaczonych dla tych wód.

KOD I NAZWA	Status JCWP	Stan/ potencjał ekologiczny	Stan chemiczny	Ocena stanu JCWP	Cele środowiskowe	Presja	Ocena ryzyka nieosiągnięcia celów środowiskowych
PLRW2000102613 29 Krzywczanka	naturalna	umiarkowany	poniżej dobrego	zły	dobry stan ekologiczny, ; zapewnienie drożności cieku dla migracji ichtiofauny o ile jest monitorowany wskaźnik diadromiczny	źródła bytowe i komunalne (rozproszone), prostowanie koryta - rzeki główne i rzeki pozostałe, rozproszone - rozwój obszarów zurbanizowanych: transport, turystyka, odpływ miejski; rozproszone - rolnictwo, leśnictwo;	zagrożona
PLRW2000152613 569 Dopływ z Łosinki	silnie zmieniona	umiarkowany	dobry	zły	dobry potencjał ekologiczny; zapewnienie drożności cieku według wymagań gatunków chronionych	odpływ miejski (wody opadowe) oraz źródła przemysłowe, ścieki przemysłowe i komunalne oraz depozycja atmosferyczna, prostowanie koryta - rzeki główne, budowle piętrzące - rzeki główne,	zagrożona
PLRW2000102613 89 Łoknica	naturalna	umiarkowany	poniżej dobrego	zły	dobry stan ekologiczny; zapewnienie drożności cieku dla migracji ichtiofauny o ile jest monitorowany wskaźnik diadromiczny ; zapewnienie drożności cieku według wymagań gatunków chronionych	odpływ miejski (wody opadowe) oraz źródła przemysłowe, ścieki przemysłowe i komunalne oraz depozycja atmosferyczna, prostowanie koryta - rzeki główne i rzeki pozostałe, budowle piętrzące - rzeki główne i rzeki pozostałe, budowle regulacyjne (opaski brzegowe, ostrogi, tamy podłużne) - rzeki główne, rozproszone - rozwój obszarów zurbanizowanych: transport, turystyka, odpływ miejski; rozproszone - rolnictwo, leśnictwo;	zagrożona
PLRW2000102614 19 Orlanka do Orlej	naturalna	slaby	poniżej dobrego	zły	umiarkowany stan ekologiczny (złagodzone wskaźniki: [azot ogólny,, IO]; pozostałe wskaźniki - II klasa jakości); zapewnienie drożności cieku dla migracji ichtiofauny o ile jest monitorowany wskaźnik diadromiczny	nawożenie i depozycja oraz odpływ miejski (wody opadowe), ścieki przemysłowe i komunalne, prostowanie koryta - rzeki główne i rzeki pozostałe, budowle piętrzące - rzeki pozostałe, budowle regulacyjne (opaski brzegowe, ostrogi, tamy podłużne) - rzeki główne,, rozproszone - rozwój obszarów zurbanizowanych: transport, turystyka, odpływ miejski; nieznane (substancje zakazane)	zagrożona
PLRW2000102612 8 Jabłoniówka	naturalna	nie można dokonać	poniżej	zły	dobry stan ekologiczny; zapewnienie drożności cieku dla migracji ichtiofauny o ile jest monitorowany wskaźnik diadromiczny	źródła bytowe i komunalne (rozproszone), prostowanie koryta - rzeki główne, rozproszone - rozwój obszarów zurbanizowanych: transport, turystyka, odpływ miejski; rozproszone - rolnictwo, leśnictwo;	zagrożona
PLRW2000152612 34 Przedzielna	naturalna	nie można dokonać oceny	poniżej dobrego	zły	dobry stan ekologiczny	nawożenie i depozycja oraz źródła bytowe i komunalne (rozproszone), prostowanie koryta - rzeki główne,, rozproszone - depozycja atmosferyczna; punktowe - przemysłowe, komunalne, odcieki ze składowisk	zagrożona

KOD I NAZWA	Status JCWP	Stan/potencjał ekologiczny	Stan chemiczny	Ocena stanu JCWP	Cele środowiskowe	Presja	Ocena ryzyka nieosiągnięcia celów środowiskowych
PLRW2000152612 29 Lutownia	naturalna	slaby	poniżej dobrego	zły	dobry stan ekologiczny	odpływ miejski (wody opadowe) oraz źródła przemysłowe, ścieki przemysłowe i komunalne oraz depozycja atmosferyczna, prostowanie koryta - rzeki główne i rzeki pozostałe, rozproszone - rozwój obszarów zurbanizowanych: transport, turystyka, odpływ miejski; rozproszone - rolnictwo, leśnictwo	zagrożona
PLRW2000152671 4525 Leśna	naturalna	zły	poniżej dobrego	zły	umiarkowany stan ekologiczny (złagodzone wskaźniki: [azot azotanowy]; pozostałe wskaźniki - II klasa jakości); zapewnienie drożności cieków dla migracji ichtiofauny o ile jest monitorowany wskaźnik diadromiczny	nawożenie i depozycja, ścieki przemysłowe i komunalne, prostowanie koryta - rzeki główne i rzeki pozostałe, budowle piętrzące - rzeki główne, budowle regulacyjne (opaski brzegowe, ostrogi, tamy podłużne) - rzeki główne	zagrożona
PLRW2000102671 45261 Biała do granicy państwa	silnie zmieniona część wód	umiarkowany	poniżej dobrego	zły	dobry potencjał ekologiczny	nawożenie i depozycja oraz odpływ miejski (wody opadowe), ścieki przemysłowe i komunalne oraz depozycja atmosferyczna, prostowanie koryta - rzeki główne, budowle piętrzące - rzeki główne, rozproszone - rozwój obszarów zurbanizowanych: transport, turystyka, odpływ miejski; rozproszone - rolnictwo, leśnictwo	zagrożona
RW200012267145 533 Bug od Włodawki do granicy w Niemirowie	naturalna	slaby	poniżej dobrego	zły	dobry stan ekologiczny; zapewnienie drożności cieków dla migracji ichtiofauny na odcinku cieków istotnego Bug w obrębie JCWP (dla jesiotra, certy); zapewnienie drożności cieków według wymagań gatunków chronionych	nawożenie i depozycja oraz odpływ miejski (wody opadowe) oraz źródła bytowe i komunalne (punktowe), nawożenie i depozycja oraz odpływ miejski (wody opadowe) oraz źródła bytowe i komunalne (punktowe)	zagrożona

Tabela 3. Charakterystyka Jednolitych Części Wód Powierzchniowych na Gminie Hajnówka. Źródło: PROGNOZA ODDZIAŁYWANIA NA ŚRODOWISKO do projektu Ponadlokalnej Strategii Rozwoju Gmin Powiatu Hajnowskiego i Powiatu Hajnowskiego na lata 2022-2030, <http://karty.apgw.gov.pl:4200/jcw-powierzchniowe> (dostęp: 19.09.2024).

Według podziału Polski na 174 JCWPd, teren analizowanej jednostki leży na obszarze jednolitych części wód podziemnych: JCWPd nr 56 (GW200056) oraz JCWPd nr 52 (GW200052).

KOD	Stan chemiczny/ Stan ilościowy/ /stan JCWPd	Cel środowiskowy	Presje	Ocena ryzyka nieosiągnięcia celu środowiskowego
GW200056	dobry/ dobry/ dobry	dobry stan chemiczny; dobry stan ilościowy	brak zidentyfikowanej presji powodującej zagrożenie dla stanu JCWPd	niezagrożona
GW200052	dobry/ dobry/ dobry	dobry stan chemiczny; dobry stan ilościowy		niezagrożona

Tabela 4. Charakterystyka Jednolitych Części Wód Podziemnych na Gminy Hajnówka.

Źródło <http://karty.apgw.gov.pl:4200/jcw-powierzchniowe> (dostęp: 19.09.2024).

## DIAGNOZA POTENCJAŁÓW I BARIER ROZWOJOWYCH GMINY - ANALIZA SWOT

Analiza SWOT to metoda, która pozwala wyłonić kluczowe informacje o potrzebach rozwojowych danej jednostki w oparciu o wiedzę z diagnozy. Wskazując szanse, zagrożenia, a także mocne i słabe strony pozwala przekształcić wiedzę diagnostyczną w precyzyjne wytyczne do dalszych działań rozwojowych jednostki. Analiza zawiera istotne obszary funkcjonowania danej jednostki, dla których konieczne są działania pozwalające na poprawę sytuacji (w oparciu o słabe strony i zagrożenia) oraz te, które wymagają kontynuacji rozwoju, a wynikają z mocnych stron i szans.

W pierwszej kolejności pracy nad analizą wyłoniono kluczowe czynniki rozwoju Gminy Hajnówka, które podzielono na potencjały oraz deficyty rozwojowe. W kolejnym etapie prac, zespół składający się z przedstawicieli Gminy ocenił stopień oddziaływania poszczególnych czynników rozwojowych. Ocenie poddano też przewidywany poziom rozwoju poszczególnych czynników w perspektywie czasu obowiązywania opracowanej strategii, tj. do 2030 roku. W taki sposób oceniane czynniki umieszczone zostały w czterech obszarach odpowiadających tradycyjnej metodzie SWOT – mocnych stron, słabych stron, szans oraz zagrożeń. Przy wykorzystaniu tej metody, w zależności od przewidywanej intensyfikacji działań rozwojowych, a także przyszłych uwarunkowań, mocne i słabe strony mogą stać się zarówno szansami, jak i zagrożeniami dla rozwoju Gminy Hajnówka. Ważnym atutem tego podejścia jest również wskazanie wagi oraz gradacyjne określenie poszczególnych priorytetów rozwojowych. Wszystkie czynniki oceniane są z większą precyzją.

W analizie przyjęto skalę od -10 (dla czynników z najmniejszym priorytetem, oznaczające, że czynnik jest słabą stroną) do +10 (dla najistotniejszych czynników rozwojowych, mocnych stron w rozwoju Gminy). Wartości zbliżone do 0 są neutralne. Analogicznie prezentuje się sytuacja przy ocenie przewidywanego stanu rozwoju czynników w 2030 roku. Zmiany w kierunku dodatnim sugerują wzrost szans rozwojowych w danym czynniku, natomiast w kierunku ujemnym, że dane obszary rozwojowe mogą w przyszłości stanowić zagrożenie dla funkcjonowania i rozwoju Gminy Hajnówka.



Wyróżniono 15 potencjałów oraz 15 barier, wśród których znalazły się czynniki środowiskowe, społeczne, gospodarcze czy przestrzenne. Odpowiednio ocenione i poddane hierarchizacji umożliwią dobór adekwatnych celów i kierunków rozwojowych.

Do kluczowych potencjałów Gminy Hajnówka należą następujące czynniki:

Lp.	Potencjał	Ocena	
		Obecnie	Do 2030
P.1	Ponadprzeciętne, unikalne zasoby przyrodnicze, w małym stopniu zmienione przez człowieka	9,00	10,00
P.2	Obecność na terenie Gminy Hajnówka Puszczy Białowieskiej, obiektu wpisanego na Listę Światowego Dziedzictwa UNESCO	-6,00	3,00
P.3	Niewielki stopień skażenia środowiska naturalnego	8,00	10,00
P.4	Warunki przyrodnicze i ekologiczne sprzyjające rozwojowi rolnictwa ekologicznego	7,00	10,00
P.5	Rosnące zapotrzebowanie na wykwalifikowanych pracowników fizycznych	-3,00	2,00
P.6	Wielokulturowość Gminy (różnorodność dziedzictwa etnicznego, językowego)	7,00	9,00
P.7	Ogólnoświatowy trend na prowadzenie zdrowego stylu życia blisko natury	-2,00	8,00
P.8	Społeczeństwo zaangażowane, aktywnie działające na rzecz rozwoju tożsamości lokalnej	-4,00	2,00
P.9	Uśpiony potencjał tradycyjnego przetwórstwa spożywczego	-1,00	3,00
P.10	Wysokiej jakości produkty spożywcze np. przemysł mleczarski	4,00	6,00
P.11	Instytucjonalne podstawy do rozwoju partycypacji społecznej	1,00	2,00
P.12	Dostępność finansowania zewnętrznego m.in. ze środków europejskich, w szczególności Program Polska Wschodnia	7,00	10,00
P.13	Rosnący trend turystyki weekendowej (droga ekspresowa S8)	3,00	6,00
P.14	Położenie w bliskiej odległości od lokalnego ośrodka administracyjno-gospodarczego – miasto Hajnówka	6,00	8,00
P.15	Dostęp do infrastruktury kolejowej	5,00	7,00

Tabela 5. Analiza potencjałów gminy Hajnówka

Źródło: Opracowanie własne.

Analizie szczegółowej poddano największe potencjały. Wskazano czynniki, których obie przypisane oceny osiągnęły wartości minimum 7.

P.1 (9,00;10,00) **Ponadprzeciętne, unikalne zasoby przyrodnicze, w małym stopniu zmienione przez człowieka** – Gmina Hajnówka charakteryzuje się obecnością licznych obszarów objętych ochroną. Jest to m.in. Puszcza Białowieska (Obszar Chronionego Krajobrazu, Specjalny Obszar Ochrony Natura 2000, Obszar Specjalnej Ochrony Natura 2000), liczne rezerваты przyrody, pomniki przyrody oraz użytki ekologiczne. Jest to środowisko w znacznym stopniu zachowane w stanie naturalnym.

P.3 (8,00; 10,00) **Niewielki stopień skażenia środowiska naturalnego** – Gmina Hajnówka charakteryzuje się znacznym udziałem terenów zielonych, a także brakiem przemysłu ciężkiego, co przyczynia się do stosunkowo czystego powietrza i niewielkiego stopnia skażenia naturalnego środowiska. Potencjał może mieć istotne znaczenie dla rozwoju

i promowania wysokiej jakości życia w Gminie, a także kształtowania wizerunku Gminy jako „zielonej”, „zdrowej”.

P.4 (7,00; 10,00) **Warunki przyrodnicze i ekologiczne sprzyjające rozwojowi rolnictwa ekologicznego** – o potencjale dla rozwoju rolnictwa ekologicznego świadczy niewielki stopień skażenia środowiska naturalnego, tradycja produkcji dóbr lokalnych, a także rosnące zainteresowanie społeczeństwa zdrowym stylem życia i popularność produktów ekologicznych.

P.6 (7,00; 9,00) **Wielokulturowość Gminy (różnorodność dziedzictwa etnicznego, językowego)** – wysoko ocenionym potencjałem jest wielokulturowość. Gmina Hajnówka charakteryzuje się znacznym odsetkiem ludności o narodowości białoruskiej. Jest także jedną z pięciu Gmin, w których wprowadzono język białoruski jako pomocniczy. Ta wielokulturowość, związane z nią obrzędy, potrawy, stroje, a także silna więź z tradycjami są potencjałem dla integracji lokalnej społeczności oraz kształtowania oferty kulturalnej.

P.12 (7,00; 10,00) **Dostępność finansowania zewnętrznego m.in. ze środków europejskich, w szczególności Program Polska Wschodnia** – potencjałem o rosnącym znaczeniu są instrumenty finansujące projekty przyczyniające się do rozwoju społecznego i gospodarczego wschodnich województw, w tym województwa podlaskiego. Wynika to ze szczególnych uwarunkowań związanych z obecnością Puszczy Białowieskiej, wyzwań związanych z ochroną środowiska czy zmianą struktury gospodarczej. Jednostki z obszaru Polski Wschodniej, w tym Gmina Hajnówka mają możliwość uzyskania wyższych punktacji w naborach o wsparcie finansowe, ze względu na nagromadzenie negatywnych wskaźników rozwojowych.

Do deficytów w kluczowych obszarach funkcjonowania Gminy Hajnówka należą natomiast:

Lp.	Deficyty	Ocena	
		Obecnie	Do 2030
D.1	Niewystarczające wykorzystanie potencjału wynikającego z lokalizacji obiektu Światowego Dziedzictwa UNESCO	-10,00	-8,00
D.2	Ograniczenia wynikające z udziału obszarów chronionych prawnie w powierzchni Gminy	-5,00	-5,00
D.3	Niskie tempo wdrażania rozwiązań ekologicznych na terenie Gminy (GOZ, OZE)	-9,00	-2,00
D.4	Niedostateczne kwalifikacje w stosunku do zapotrzebowania Gminy na usługi specjalistyczne	-7,00	-3,00
D.5	Negatywne trendy demograficzne	-3,00	3,00
D.6	Wykluczenie transportowe mieszkańców Gminy	-4,00	-2,00
D.7	Brak wdrażanych planów rozwojowych i niskie pokrycie Gminy miejscowymi planami zagospodarowania przestrzennego	-10,00	5,00
D.8	Niedostatki w infrastrukturze technicznej - zasięg sieci kanalizacji sanitarnej	-5,00	5,00
D.9	Niewystarczający dostęp do obiektów społecznych oraz zdrowotnych na terenie Gminy	-4,00	2,00
D.10	Niska efektywność energetyczna budynków na terenie Gminy Hajnówka	-9,00	5,00
D.11	Tendencja migracji ludności z terenów wiejskich do aglomeracji dużych miast dotycząca w szczególności młodych osób	-6,00	-4,00

D.12	Ryzyko stopniowego zanikania lokalnych tradycji, zwyczajów	-10,00	4,00
D.13	Spadek jakości środowiska naturalnego na skutek działalności człowieka, globalnych zmian klimatycznych	-9,00	-1,00
D.14	Niewystarczająca kooperacja między jednostkami samorządowymi w Powiecie, w szczególności w zakresie kultury, turystyki i promocji	-10,00	2,00
D.15	Niewystarczające zaangażowanie Gminy w rozwój działalności turystycznej	-8,00	4,00

Tabela 6. Analiza deficytów gminy Hajnówka.

Źródło: Opracowanie własne.

Poniżej opisano siedem deficytów o najsilniejszym, negatywnym wpływie na rozwój Gminy Hajnówka w 2024 roku. Warto zaznaczyć, iż jedynie dla deficytu D.2 przyporządkowano tę samą wartość obecnie oraz w 2030 roku.

D.1 (-10,00; -8,00) **Niewystarczające wykorzystanie potencjału wynikającego z lokalizacji obiektu Światowego Dziedzictwa UNESCO** – w oczach opinii społecznej występowanie obiektu UNESCO na terenie gminy związane jest z wymuszeniem zmian zachowań społecznych, ograniczeniami. Obecność Puszczy Białowieskiej jest w tym kontekście postrzegana zatem jako problem, a nie potencjał, co stanowi znaczny deficyt ograniczający rozwój Gminy. Co więcej, może on być związany z deficytem D.14, brakiem współpracy ponadlokalnej w tym zakresie. Działania niwelujące ten deficyt powinny obejmować edukację oraz rozwój współpracy.

D.3 (-9,00; -2,00) **Niskie tempo wdrażania rozwiązań ekologicznych na terenie Gminy (GOZ, OZE)** – wskazany deficyt może wynikać z braku świadomości społecznej w obszarze rozwiązań ekologicznych czy oporów przed wdrażaniem nowoczesnych technologii. Wymaga on wzrostu świadomości oraz kreowania pozytywnych trendów i wzorców przez samorząd. Niewystarczające tempo realizacji zrównoważonych, proekologicznych działań ogranicza możliwość pozyskiwania wsparcia finansowego, co przekłada się na niedostateczny rozwój Gminy.

D.7 (-10,00; 5,00) **Brak wdrażanych planów rozwojowych i niskie pokrycie Gminy miejscowymi planami zagospodarowania przestrzennego** – Gminę charakteryzuje bardzo niski wskaźnik pokrycia planami oraz brak wyraźnej dynamiki wzrostu uchwalanych planów miejscowych. Obserwowany jest brak strategicznego podejścia do kwestii planowania. Jest to deficyt, któremu należy przeciwdziałać w celu kreowania rozwoju zrównoważonego, ochrony środowiska i ładu przestrzennego. Prognozuje się pozytywną zmianę dotyczącą zagospodarowania przestrzennego, co może być spowodowane uwarunkowaniami prawnymi, tj. koniecznością opracowania Planu ogólnego.

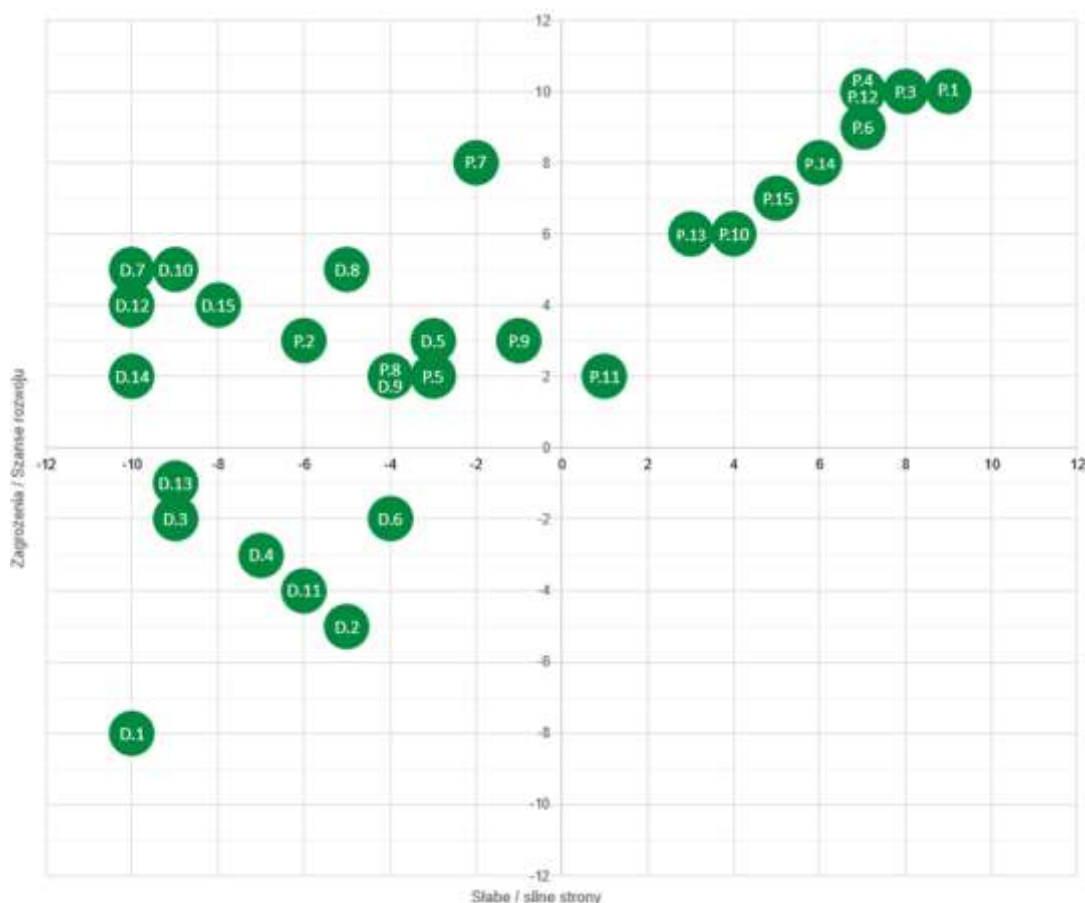
D.10 (-9,00; 5,00) **Niska efektywność energetyczna budynków na terenie Gminy Hajnówka** – Urząd Gminy prowadzi działania w zakresie poprawy efektywności energetycznej, jednak opory społeczne i brak akceptacji dla działań mogą skutecznie spowolnić ten proces. Deficyt ten jest bezpośrednio związany z niskim tempem wdrażania rozwiązań ekologicznych (D.3). Wymagane są zatem różnorodne działania edukacyjne i promocyjne dla zażegnania obaw lokalnej społeczności.

D.12 (-10,00; 4,00) **Ryzyko stopniowego zanikania lokalnych tradycji, zwyczajów** – jednym ze skutków globalizacji jest pogłębiające się ujednolicenie stylów konsumpcyjnych,

próby unifikacji stylu życia. Związany jest z tym rozwój fast fashion, fast food i jednocześnie zanikanie lokalnych tradycji, sposobów wytwórstwa. Przewiduje się jednak zniwelowanie deficytu. Wymagane jest zatem wsparcie dla lokalnych produktów, aktywizacja lokalnej młodzieży, rozwój Gminy wokół tradycji, które stanowią niewątpliwie cenny zasób, mogący zastąpić gospodarkę drzewną. Takie działanie będzie miało wymiar nie tylko społeczny i gospodarczy, ale także ekologiczny.

**D.13 (-9,00; -1,00) Spadek jakości środowiska naturalnego na skutek działalności człowieka, globalnych zmian klimatycznych** – deficyt ten jest bezpośrednio związany ze zmianami klimatu, które negatywnie wpływają na jakość środowiska oraz jakość życia społeczności. Wymagane są działania adaptacyjne, a także ochrona środowiska naturalnego, szczególnie cennych zasobów Gminy Hajnówka.

**D.14 (-10,00; 2,00) Niewystraszająca kooperacja między jednostkami samorządowymi w Powiecie, w szczególności w zakresie kultury, turystyki i promocji** – jednostki samorządowe często reprezentują różnorodne interesy, a lokalni liderzy nie współpracują ze sobą w odpowiednim stopniu. Działania w obrębie Powiatu, w szczególności w zakresie kultury, turystyki i promocji powinny koncentrować się na spójnej wizji rozwoju, integracji zasobów, tj. oferty turystycznej, kulturalnej.



Wykres 1. Analiza SWOT - czynniki rozwojowe Gminy Hajnówka

Źródło: Opracowanie własne.

Analiza SWOT została przeprowadzona w sposób partycypacyjny, z udziałem Radnych Rady Gminy Hajnówka. Powyższy wykres wskazuje na przewagę słabych stron nad silnymi stronami Gminy, ale także na obecność licznych szans rozwojowych m.in. dostępność

finansowania zewnętrznego czy ogólnoświatowy trend na prowadzenie zdrowego stylu życia blisko natury. Ambitne podejście determinuje przyjęty Model Strategii Konkurencyjnej.

# CZĘŚĆ III



## 3. ELEMENTY STRATEGICZNE

Zasadniczym celem Strategii Rozwoju Gminy Hajnówka na lata 2024-2030 jest określenie kierunku rozwoju oraz zdefiniowanie kluczowych działań, które powinny być podejmowane przez władzę samorządową dla osiągnięcia pożądanego stanu docelowego. Niezbędnym jest zatem określenie misji i wizji dla Gminy Hajnówka, które stanowiąc będą wzorzec procesu rozwoju do 2030 roku.

Wizja przedstawia oczekiwany w przyszłości stan rozwoju gminy. Jest to koncepcja przyszłości jednostki terytorialnej opisująca stan rozwoju przy założeniu wystąpienia korzystnych uwarunkowań rozwoju oraz realizacji zaplanowanych działań strategicznych, w oparciu o posiadane zasoby.

Misja jest natomiast syntetycznym opisem unikalnego sposobu realizacji polityki rozwoju lokalnego. Wyznacza pewne ramy, sposoby osiągnięcia stanu docelowego, tj. wizji.

### WIZJA

**GMINA HAJNÓWKA STANOWI ZIELONĄ OSTOJĘ  
ZDROWEGO ŻYCIA, JEST MIEJSCEM  
O WIELOKULTUROWYCH TRADYCJACH,  
STALE POLEPSZAJĄCĄ DOBROBYT  
SWOICH MIESZKAŃCÓW**

### MISJA

**GMINA HAJNÓWKA WYKORZYSTUJE UNIKALNE  
UWARUNKOWANIA PRZYRODNICZE, SPOŁECZNE  
ORAZ LOKALIZACJĘ NADPUSZCZAŃSKĄ NA RZECZ  
DOBROBYTU MIESZKAŃCÓW ORAZ ZRÓWNOWAŻONEGO  
ROZWOJU GOSPODARCZEGO**

# CELE STRATEGICZNE I OPERACYJNE

Dążąc do realizacji misji i wizji Gminy Hajnówka wskazano cele strategiczne, które stanowią odzwierciedlenie potrzeb Gminy w sferze ekonomicznej, środowiskowej, społecznej oraz przestrzennej. Zdefiniowane cele skupiają się na wykorzystaniu posiadanych zasobów, a także eliminowaniu barier rozwojowych.

Strategia Rozwoju Gminy Hajnówka na lata 2024-2030 wyznacza 5 celów strategicznych na podstawie których wyodrębniono 15 szczegółowych celów operacyjnych.

## **1. CEL STRATEGICZNY: Gmina Hajnówka realizuje założenia zielonej gospodarki, służy jako miejsce turystyki weekendowej o bogatej ofercie ekologicznych produktów lokalnych**

Głównym założeniem celu I jest uaktywnienie dynamicznego rozwoju przy wykorzystaniu uwarunkowań geograficznych, przyrodniczych i kulturowych Gminy Hajnówka. W ramach celu zakłada się realizację działań mających na celu pobudzenie gospodarcze, budowanie przedsiębiorczości przyjaznej naturze z uwzględnieniem zasad zrównoważonego rozwoju.

### **1.1 Gmina Hajnówka posiada rozbudowaną infrastrukturę dostosowaną do potrzeb aktywnie wykorzystywanej turystyki weekendowej**

Status obiektu należącego do Światowego Dziedzictwa UNESCO wraz z potencjałami w postaci ogólnoswiatowego trendu na prowadzenie zdrowego stylu życia blisko natury czy rosnącego zainteresowania turystyką weekendową może być optymalnie wykorzystany dla osiągnięcia korzyści ekonomicznych. Istotnymi zasobami Gminy Hajnówka są także uwarunkowania kulturowe. Na ten moment jednak najczęściej wybieranymi lokalizacjami przez Polaków na odpoczynek w weekend są tereny nadmorskie czy górzyste. Niniejszy cel skupia się zatem na budowaniu szerokiej oferty dla turystyki, w tym dla turystyki weekendowej oraz pobudzenie przedsiębiorczości wśród mieszkańców Gminy. Aby zrównoważona turystyka stała się silnym sektorem determinującym konkurencyjność Gminy Hajnówka konieczny jest rozwój infrastruktury, tj. zwiększanie oferty bazy turystycznej, realizacja inwestycji w postaci dróg dla rowerów czy wytyczanie nowych szlaków turystycznych. Potencjałem jest także turystyka wypoczynkowa i zdrowotna, która może sprowadzać do Gminy osoby zainteresowane odpoczynkiem w otoczeniu natury, m.in. 'kąpielami leśnymi'.

- ❖ budowanie zintegrowanej oferty turystycznej,
- ❖ rozwój sektora turystyki wodnej opierającej się m.in. na doposażonej plaży gminnej
- ❖ modernizacja infrastruktury sportowej i rekreacyjnej,
- ❖ wsparcie dla rozwoju bazy noclegowej i gastronomicznej, w tym usług agroturystycznych,
- ❖ przygotowanie tras ścieżek turystyczno-edukacyjnych wraz z infrastrukturą towarzyszącą,
- ❖ realizacja działań marketingowych promujących Gminę jako miejsce turystyki weekendowej,



- ❖ organizacja wydarzeń nastawionych na turystykę weekendową.

## **1.2 Gmina Hajnówka prowadzi ścisłą współpracę z lokalnymi producentami produktów ekologicznych**

Branża rolno-spożywcza oraz powiązane z nią sektory, m.in. ekologiczna produkcja roślinna, biożywność, produkcja i przetwórstwo mleka należą do grupy inteligentnych specjalizacji województwa podlaskiego. Istotne jest zatem budowanie przewag konkurencyjnych na bazie produktów lokalnych obecnych na terenie Gminy Hajnówka. Potencjał do rozwoju zdiagnozowany jest nie tylko w wytwórstwie zdrowej żywności, zielarstwie czy pszczelarstwie, ale także w branży kosmetycznej, w której coraz większą popularnością cieszą się naturalne kosmetyki. Ważne jest także dotarcie z markami własnymi na docelowe rynki zbytu, tak, aby oferta trafiła również do klientów poza Gminą czy Powiatem Hajnowskim. Należy zatem wspierać lokalne, rodzinne firmy m.in. poprzez organizację wydarzeń promujących produkty lokalne, wykorzystanie wskazanych zasobów do działań promujących Gminę Hajnówka czy inicjowanie tworzenia zorganizowanych grup producenckich i sieciowanie przedsiębiorców. Istotnym jest także wsparcie dla nowopowstających przedsiębiorstw inspirujących się bliskością natury m.in. poprzez organizację szkoleń, umożliwienie wymiany doświadczeń i 'know-how' pomiędzy producentami. Proponowane kierunki działań to:

- ❖ wspieranie rozwoju sektora rolno-spożywczego,
- ❖ wspieranie rozwoju sektora kosmetycznego,
- ❖ wspieranie marek lokalnych w dotarciu na rynki docelowe,
- ❖ wsparcie 'na start' dla nowopowstających przedsiębiorstw,
- ❖ umocnienie marketingowe istniejących produktów lokalnych.

## **1.3 Gmina Hajnówka stanowi istotny podmiot w tworzeniu zintegrowanej oferty turystycznej Powiatu**

Należy pamiętać także o konieczności budowania zintegrowanej oferty turystycznej Powiatu Hajnowskiego, która stanowi szansę rozwojową dla Gminy Hajnówka. Ponadlokalna współpraca w zakresie turystyki może przełożyć się na większą liczbę zwiedzających oraz wzrost wpływów z turystyki dla Gminy. Ważnym punktem, mającym znaczenie w organizacji turystyki oraz promocji wydarzeń w Powiecie Hajnowskim jest Lokalna Organizacja Turystyczna „Region Puszczy Białowieskiej” (LOT). Zrzesza ona jednostki samorządu terytorialnego, organizacje pozarządowe, podmioty branży turystycznej oraz Białowieski Park Narodowy. Gmina Hajnówka nie należy jednak do LOT, co stanowi znaczny deficyt i barierę dla rozwoju. Cel 1.3 skupia się zatem na skutecznej współpracy w ramach działań organizacyjnych, infrastrukturalnych oraz marketingowych. Koordynacja wdrażania wspólnie wypracowanych standardów, działań i inicjatyw turystycznych, a także pogłębienie procesu integracji przyczyni się do rozwoju Gminy. Kierunki działań w ramach celu to:

- ❖ dołączenie do Lokalnej Organizacji Turystycznej „Region Puszczy Białowieskiej”,
- ❖ inicjowanie współpracy pomiędzy organizatorami tych samych oraz pokrewnych form turystyki.

## **2. CEL STRATEGICZNY: Gmina Hajnówka aktywnie działa na rzecz ochrony lokalnego środowiska oraz rozwoju edukacji ekologicznej**

Obszar Gminy Hajnówka wyróżnia się unikalnymi zasobami przyrodniczymi, które wraz z odpowiednią organizacją i zarządzaniem otwiera nowe perspektywy dla rozwoju Gminy. Potencjał wynikający z obecności Puszczy Białowieskiej równocześnie jest także barierą rozwojową Gminy ze względu na liczne zakazy, nakazy oraz ograniczenia dotyczące prowadzonych działalności i zagospodarowania terenów. Cel zakłada zatem ochronę uwarunkowań przyrodniczych oraz edukację lokalnej społeczności.

### **2.1 Gmina Hajnówka jest jednoznacznie kojarzona z Puszczą Białowieską (Brama do Puszczy)**

Obecność Puszczy Białowieskiej jest niewątpliwym atutem dla rozwoju całego Powiatu Hajnowskiego, natomiast wyróżnikiem na tle innych gmin Powiatu jest fakt, że to w Gminie Hajnówka znajdować się będzie główna „Brama do Puszczy”<sup>3</sup>. Warto zaznaczyć, iż obecna sytuacja polityczna za wschodnią granicą kraju oraz kryzys migracyjny sprawiły, że obszary przygraniczne uznawane są za niebezpieczne. Niezbędne jest zatem prowadzenie efektywnych działań informacyjnych i edukacyjnych w tym zakresie. W ramach realizacji niniejszego celu operacyjnego oczekiwanym rezultatem jest zwiększenie rozpoznawalności Gminy Hajnówka oraz budowanie sieci skojarzeń związanych z „Bramą do Puszczy”. Proponowane kierunki działań to:

- ❖ zainicjowanie powstania punktu Bramy do Puszczy,
- ❖ realizacja działań marketingowych promujących Gminę jako Bramę do Puszczy,
- ❖ budowanie świadomości ekologicznej mieszkańców Gminy.

### **2.2 Gmina Hajnówka prowadzi działania zgodne z ideą cyrkularnej ekonomii**

Mając na uwadze wysoką jakość środowiska naturalnego warto prowadzić dalsze działania wspierające zrównoważony rozwój oraz ochronę zasobów Gminy Hajnówka. Cel 2.2 skupia się na tworzeniu warunków do wdrożenia nowego modelu gospodarczego – gospodarki o obiegu zamkniętym. Wiąże się on przede wszystkim z racjonalnym gospodarowaniem zasobami oraz ograniczeniem negatywnego oddziaływania na środowisko. Działania prowadzone przez Gminę powinny zatem obejmować obszar gospodarowania surowcami odnawialnymi, zrównoważoną konsumpcję, poprawę stanu czystości środowiska oraz efektywne zarządzanie odpadami. Kierunki działań obejmują:

- ❖ opracowanie wewnętrznych wytycznych dla Gminy dotyczących działań zgodnych z ideą gospodarki o obiegu zamkniętym,
- ❖ wdrażanie inwestycji w odnawialne źródła energii,
- ❖ promowanie recyklingu i segregacji odpadów,
- ❖ budowanie świadomości dotyczącej gospodarki cyrkularnej wśród mieszkańców.

<sup>3</sup> Kierunki rozwoju Ponadlokalnej Strategii Rozwoju Gmin Powiatu Hajnowskiego i Powiatu Hajnowskiego na lata 2022-2030

### **2.3 Społeczność Gminy Hajnówka jest świadoma swojej roli w lokalnym ekosystemie oraz aktywnie działa na rzecz jego ochrony**

Ważnym elementem dla ochrony środowiska naturalnego jest edukacja ekologiczna społeczności lokalnej. W związku z tym cel 2.3 koncentruje się na zwiększeniu świadomości mieszkańców dotyczącej ich roli w lokalnym ekosystemie oraz na zachęcaniu ich do aktywnego działania na rzecz ochrony środowiska. Ważnym aspektem jest rola samorządu - projekty podejmowane i realizowane przez Urząd Gminy mogą stać się wzorem dla działających w mieście przedsiębiorców, a także mieszkańców. W ramach celu proponowane są następujące kierunki działań:

- ❖ realizacja działania adaptacyjnych oraz mitygacyjnych,
- ❖ zwiększenie efektywności energetycznej budynków,
- ❖ wymiana źródeł ciepła na bardziej ekologiczne,
- ❖ podejmowanie działań mających na celu redukcję konsumpcji tworzyw sztucznych,
- ❖ prowadzenie działań edukacyjnych, tj. warsztatów, kampanii.

### **3. CEL STRATEGICZNY: Gmina Hajnówka aktywnie kultywuje lokalne tradycje oraz prowadzi działania na rzecz poprawy dobrostanu swojej społeczności poprzez partycypację obywatelską i zwiększające się zaangażowanie mieszkańców we współzrządzeniu Gminą**

Wielokulturowość Gminy, tj. różnorodność dziedzictwa etnicznego i językowego jest unikalnym zasobem Gminy Hajnówka, a jednak w świadomości mieszkańców regionu czy kraju obszar ten jest identyfikowany głównie z Puszcą Białowieską. Realizacja celu III przyczyni się do wzmocnienia tożsamości lokalnej, kultywowania tradycji, a także promocji na szerszą skalę. Główną osią tego celu strategicznego są działania partycypacyjne, tj. zaangażowanie społeczności we współzrządzenie gminą.

#### **3.1 Społeczność gminna jest zaangażowana w pielęgnację i promocję lokalnych tradycji**

Ważnym aspektem dla aktywnego kultywowania lokalnych tradycji jest zaangażowanie społeczności gminnej, międzypokoleniowa współpraca oraz przekazywanie tradycji z pokolenia na pokolenie. Cel 3.1 zakłada budowanie więzi w oparciu o wielokulturowość Gminy. Wdrażanie tego celu ma prowadzić do aktywnego udziału mieszkańców w zachowywaniu i promowaniu ich kulturowego dziedzictwa, co przyczyni się do wzrostu dumy z własnej tożsamości oraz do integracji społeczności. Cel zakłada poniższe kierunki działań:

- ❖ opracowywanie i wdrażanie programów edukacyjnych w zakresie kultury,
- ❖ promowanie międzypokoleniowej współpracy,
- ❖ organizacja warsztatów, zajęć w placówkach edukacyjnych poświęconych lokalnym tradycjom i kulturze,
- ❖ wspieranie rozwoju zróżnicowanych form twórczości.

### **3.2 Gmina Hajnówka jest istotnym centrum kulturalnym dla mniejszości białoruskiej w Polsce**

Wyjątkowy potencjał Gminy stanowi jej wielokulturowość ukształtowana przede wszystkim bliskością wschodniej granicy Polski. Dwujęzyczność gminy, lokalne tradycje, przenikanie się kultury zachodniej i wschodniej stanowi ważną część tożsamości. Realizacja celu 3.2 pozytywnie wpłynie na wzmocnienie i promowanie dziedzictwa kulturowego mniejszości białoruskiej, wspieranie ich tożsamości oraz zapewnienie przestrzeni do rozwijania i pielęgnowania tradycji. Działania edukacyjne przyczynią się natomiast do większej integracji społeczności oraz wzajemnego zrozumienia. Kierunki działań obejmują:

- ❖ organizację festiwali, wystaw promujących wielokulturowość Gminy, w tym tradycje, sztukę białoruskich artystów,
- ❖ edukację i promocję dwujęzyczności gminy poprzez organizację warsztatów, kursów językowych dla dzieci, młodzieży i dorosłych,
- ❖ stworzenie dwujęzycznej strony Gminy Hajnówka.

### **3.3 Gmina Hajnówka posiada powszechnie wykorzystywany mechanizm włączający mieszkańców w procesy zarządzania Gminą**

Cel ten odnosi się do działań ukierunkowanych na aktywizację mieszkańców oraz włączenie lokalnej społeczności w procesy zarządzania Gminą. Realizacja celu doprowadzi do większego zaangażowania, a także integracji oraz wzmocnienia poczucia tożsamości lokalnej. Działania powinny opierać się o zwiększenie transparentności działań administracyjnych, wzmocnienie demokracji lokalnej oraz budowanie zaufania i porozumienia pomiędzy mieszkańcami, a władzami Gminy Hajnówka. Proponowane kierunki działań dotyczą:

- ❖ wprowadzenia Funduszu Sołeckiego na terenie Gminy,
- ❖ regularnych spotkań z mieszkańcami, organizacji konsultacji,
- ❖ wsparcia dla inicjatyw obywatelskich,
- ❖ edukacji oraz promowania aktywnego uczestnictwa w życiu gminy.

## **4. CEL STRATEGICZNY: Gmina Hajnówka realizuje działania na rzecz dostępności i bezpieczeństwa użytkowników oraz dostosowująca przestrzeń do dalszego rozwoju Gminy**

IV cel strategiczny koncentruje się na zapewnieniu dostępności i bezpieczeństwa społeczności lokalnej. Obejmuje on działania dotyczące kształtowania polityki przestrzennej Gminy, dostosowywania przestrzeni do jej użytkowników, a także wsparcia infrastruktury rowerowej w odpowiedzi na problem wykluczenia komunikacyjnego.

### **4.1 Przestrzeń Gminy jest zaplanowana w sposób harmonijny i kompleksowy**

Wśród deficytów, stanowiących barierę dla rozwoju Gminy wyróżniono m.in. brak wdrażanych planów rozwojowych i niskie pokrycie Gminy miejscowymi planami zagospodarowania przestrzennego oraz spadek jakości środowiska naturalnego na skutek działalności człowieka. Odpowiedzią na te deficyty jest cel 4.1 skupiony wokół

zrównoważonego rozwoju przestrzennego oraz ochrony cennych przyrodniczo obszarów. Cel ten zakłada następujące kierunki działań:

- ❖ opracowywanie miejscowych planów zagospodarowania przestrzennego,
- ❖ ograniczenie rozwoju liniowego na terenach wiejskich, tzw. ulicówek,
- ❖ wykorzystanie wsparcia eksperckiego w zakresie osiągnięcia ładu przestrzennego poprzez ustalenia dokumentów planistycznych, m.in. planu ogólnego, wynikającego z reformy planowania i zagospodarowania przestrzennego,
- ❖ poszerzenie wiedzy na temat polityki przestrzennej.

#### **4.2 Zaplecze infrastrukturalne Gminy dostosowane jest do potrzeb użytkowników i dalszego rozwoju Gminy**

Dla poprawy dobrostanu społeczności gminnej istotna jest realizacja inwestycji zakładających rozbudowę oraz modernizację zaplecza infrastrukturalnego Gminy. Będzie ona wspierać rozwój społeczny oraz gospodarczy odpowiadający tym samym na potrzeby użytkowników. W ramach realizacji celu zaproponowano następujące kierunki działań:

- ❖ rozbudowa oświetlenia ulicznego,
- ❖ usuwanie i utylizację azbestu,
- ❖ budowa kanalizacji sanitarnej w miejscowościach dotąd nieskanalizowanych,
- ❖ termomodernizacja obiektów użyteczności publicznej
- ❖ montaż pomp ciepła oraz przydomowych oczyszczalni ścieków przy budynkach prywatnych mieszkańców Gminy Hajnówka
- ❖ modernizacja gminnej oczyszczalni ścieków w Mochnatem, Hydroforni w Orzeszkowie,
- ❖ modernizacja dróg gminnych, w tym dojazdowych do pól,
- ❖ budowa zbiornika retencyjnego,
- ❖ rozbudowa istniejącego Punktu Selektywnej Zbiórki Odpadów Komunalnych w Starym Berezowie.

#### **4.3 Gmina Hajnówka ma rozbudowaną sieć rowerową na swoim obszarze**

Cel 4.3 zakłada rozbudowę sieci rowerowej na obszarze Gminy. Jest to odpowiedź na wyzwania związane z wykluczeniem transportowym oraz nieefektywnymi rozwiązaniami z zakresu zbiorowego transportu publicznego. Realizacja celu doprowadzi do zapewnienia społeczności gminnej alternatywnego, ekologicznego i dostępnego środka transportu, który poprawi mobilność oraz zdrowie. Istotnym elementem działań w ramach celu jest także zadbanie o odpowiednią infrastrukturę dla ruchu rowerowego;

- ❖ rozbudowa infrastruktury rowerowej poprzez rozwój ścieżek i dróg rowerowych,
- ❖ instalacja stojaków i wiat na rowery w pobliżu ważnych instytucji gminnych,
- ❖ nauka jazdy na rowerze od najmłodszych lat,
- ❖ organizacja wydarzeń i wycieczek rowerowych,
- ❖ pilotażowy projekt zakładający zakup rowerów dla uczniów placówek edukacyjnych.

## **5. CEL STRATEGICZNY: Gmina Hajnówka posiada wysoko wykwalifikowaną kadrę administracji publicznej zdolną do efektywnej współpracy ponadlokalnej**

Ten cel strategiczny obejmuje działania mające na celu doskonalenie usług publicznych oraz wzmocnienie kompetencji władz samorządowych. Zachodzące zmiany w zakresie prawa czy ochrony środowiska determinują konieczność polepszania sprawności administracyjnej, udoskonalania procedur oraz procesów współpracy.

### **5.1 Gmina Hajnówka ma wysokiej jakości instytucje publiczne, efektywne w zakresie zarządzania rozwojem**

W celu poprawy jakości funkcjonowania instytucji publicznej w zakresie efektywnego zarządzania rozwojem konieczny jest rozwój kompetencji kadry zarządzającej. Działania prowadzące do realizacji celu 5.1 skupione są wokół edukacji, cyfryzacji oraz wymiany doświadczeń. Kierunki działań obejmują:

- ❖ doskonalenie sprawności administracji,
- ❖ wspólne planowanie, płynny przepływ informacji, integracja pracy w Urzędzie, jednostkach pomocniczych,
- ❖ udział kadry zarządzającej w szkoleniach rozwijających kompetencje, m.in. z zakresu bezpieczeństwa i migracji.

### **5.2 Gmina Hajnówka aktywnie współpracuje z Gminami Powiatu Hajnowskiego w zakresie rozwoju komunikacji i turystyki przy uwzględnieniu zasad zrównoważonego rozwoju**

W ramach celu 5.2 prowadzone będą działania zmierzające do budowy i wzmocnienia spójnego, zintegrowanego systemu komunikacji publicznej oraz turystyki. Efektem realizacji celu powinna być integracja zasobów, wzrost dostępności oraz atrakcyjności Gminy, jak i całego Powiatu.

Kierunki działań:

- ❖ modernizacja i poprawa jakości dróg i chodników,
- ❖ prowadzenie aktywnych działań na rzecz wsparcia rozwoju zbiorowej komunikacji na szczeblu regionalnych
- ❖ działania na rzecz integracji szlaków turystycznych.

### **5.3 Gmina Hajnówka skutecznie współpracuje na rzecz pozyskiwania środków zewnętrznych na realizację założonych celów**

Działania zmierzające do realizacji celu 5.3 obejmują skuteczną współpracę w pozyskiwaniu funduszy zewnętrznych. Umożliwi ona zrealizowanie ambitnych planów, które przyczynią się do długoterminowego rozwoju gminy oraz poprawy warunków życia jej mieszkańców. Kierunki działań obejmują:

- ❖ udział w szkoleniach zwiększających kompetencje w zakresie efektywnego pozyskiwania środków dla rozwoju Gminy,
- ❖ udział w spotkaniach na szczeblu ponadlokalnym w celu propagowania potrzeby zbudowania dedykowanego funduszu.

## 4. MODEL STRUKTURY FUNKCJONALNO – PRZESTRZENNEJ GMINY

### ROLA MODELU

Model struktury funkcjonalno-przestrzennej stanowi integralną część dokumentu Strategii. Zgodnie z jego założeniami, realizacja misji i celów prowadzić ma do tworzenia warunków rozwoju gospodarki przy odpowiednim wykorzystaniu i kształtowaniu walorów przestrzennych, przyrodniczych i kulturowych. Celem nadrzędnym jest zapewnienie wysokiej jakości życia mieszkańców gminy. Przestrzeń gminy kształtowana musi być w sposób zapewniający realizację celów strategicznych we wszystkich obszarach funkcjonowania jednostki, przy jednoczesnym uwzględnieniu potrzeby zrównoważonego rozwoju i zachowania ładu przestrzennego. Model kształtuje kierunki polityki rozwoju funkcjonalno-przestrzennego gminy w oparciu o uwarunkowania wskazane w diagnozie. Uwzględnia również potencjały zdiagnozowane w toku działań partycypacyjnych, a także europejskie trendy i standardy z zakresu rozwoju przestrzennego.

Wytyczne i rekomendacje Modelu dotyczące rozwoju przestrzennego Gminy Hajnówka opracowane zostały jako element strategii prowadzenia polityki przestrzennej na poziomie lokalnym, a ich sformułowanie ma zapewnić ulokowanie przestrzenne planowanych działań z uwzględnieniem zagadnień środowiskowych i ładu przestrzennego. Cele opracowania rekomendacji wraz z modelem struktury funkcjonalno-przestrzennej gminy to szczególnie:

- ❖ wskazanie ustaleń i rekomendacji w zakresie kształtowania i prowadzenia polityki przestrzennej, a więc zasad rozwoju przestrzeni wynikających z przyjętego modelu,
- ❖ ukierunkowanie działań do konkretnych obszarów i dopasowanie ich do potrzeb i możliwości tych obszarów – wskazanie w ramach strategii obszarów strategicznej interwencji.

Punktem wyjścia do ich sformułowania jest obowiązujące na obszarze gminy studium uwarunkowań i kierunków zagospodarowania przestrzennego gminy przyjęte Uchwałą Nr X/46/2011 Rady Gminy Hajnówka z dnia 9 czerwca 2011 roku oraz wnioski z przeprowadzonego procesu partycypacji społecznej, diagnozy i prowadzonych procesów planistycznych.

Model docelowej struktury funkcjonalno-przestrzennej Gminy Hajnówka stanowi zobrazowanie spodziewanych i zaplanowanych w Strategii procesów rozwoju gminy, a także ich wpływu na kształtowanie się struktur przestrzennych. Zobrazowanie wskazań tego rozdziału Strategii rozwoju Gminy Hajnówka stanowią zawarte w niniejszym rozdziale **Ryc.1., Ryc.2 i Ryc.2.**

## Struktura przestrzenna Gminy Hajnówka

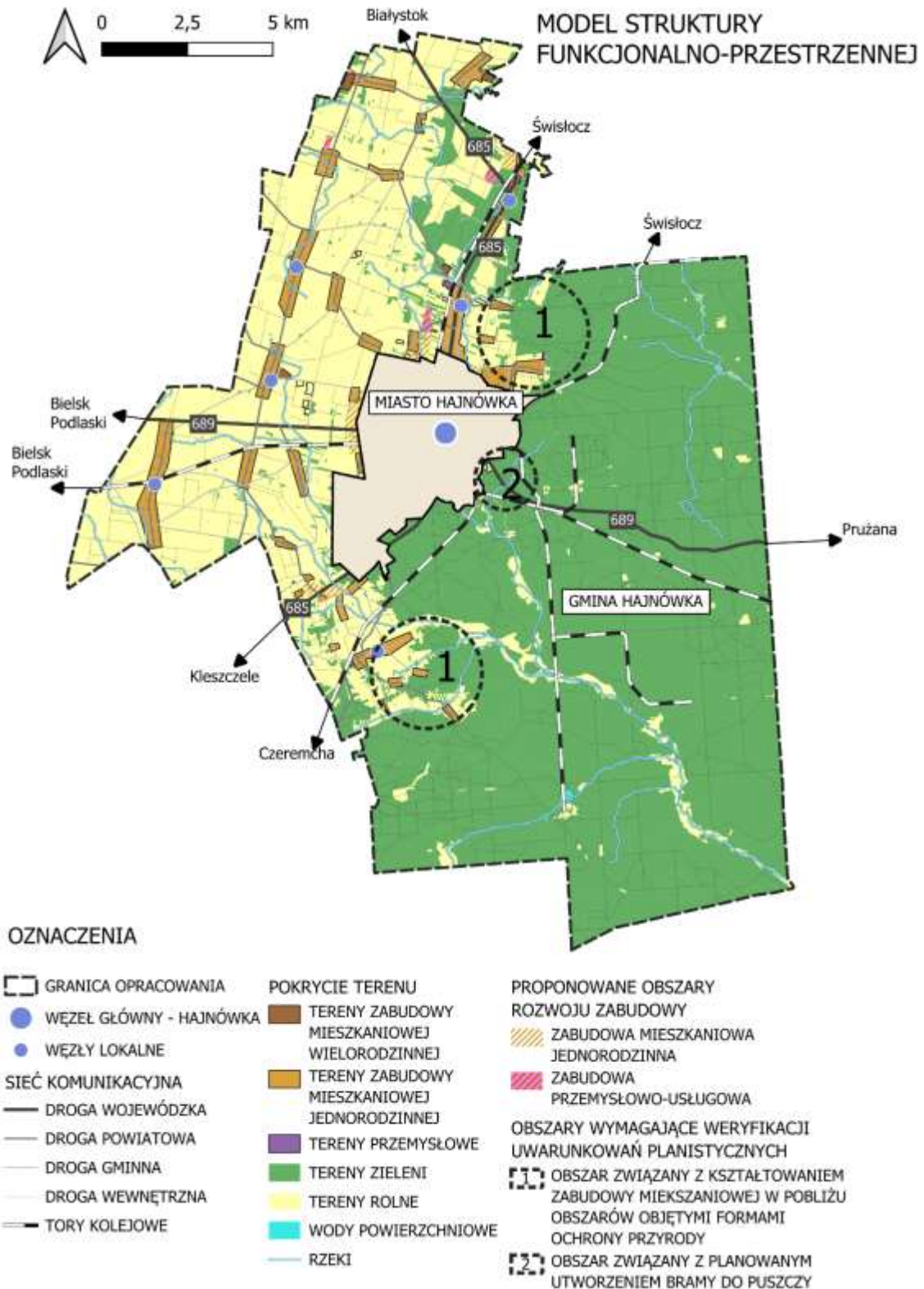
Ponad 50% Gminy Hajnówka stanowią tereny zielone (lasy, krzewy, tereny trawiaste). Pozostałe formy pokrycia terenu to tereny rolne, obszary zabudowy mieszkaniowej wielorodzinnej, obszary zabudowy mieszkaniowej jednorodzinnej, tereny przemysłowe oraz wody powierzchniowe i rzeki. Zabudowa występuje jedynie w północno-zachodniej części gminy, ponieważ na jej południowo-wschodnim fragmencie znajduje się Puszcza Białowieska. Przeważa zabudowa mieszkaniowa jednorodzinna o znacznym rozproszeniu, której infrastruktura drogowa sprzyja preferencji indywidualnych środków transportu. W modelu zostały zaproponowane obszary poszerzenia zabudowy mieszkaniowej oraz przemysłowo-usługowej, w oparciu o Studium uwarunkowań i kierunków zagospodarowania przestrzennego Gminy Hajnówka. Dodatkowo zabudowę mieszkaniową zaproponowano między terenami silnie rozproszonymi o korzystnym połączeniu komunikacyjnym.

Dodatkowo w modelu została zawarta hierarchizacja struktury osadniczej. Węzeł główny stanowi miasto Hajnówka. To w nim występuje najintensywniejsza zabudowa mieszkaniowa oraz zróżnicowane funkcje, a także znajdują się liczne miejsca kultury i użyteczności publicznej. Jako węzły lokalne wskazano obszary wiejskie, na których występuje najintensywniejsza gęstość zabudowy. Rozbudowana infrastruktura drogowa umożliwi przemieszczanie się między poszczególnymi węzłami lokalnymi oraz dojazd do węzła głównego. Przez Gminę Hajnówka przebiegają dwie drogi wojewódzkie o numerach: 689, 685.

Jako obszary wymagające weryfikacji uwarunkowań planistycznych, w pierwszej kolejności wskazuje się przeprowadzanie działań koordynujących na wyznaczonych na obszarze Partnerstwa obszarach interwencji (Ryc. 1).

1. Obszar związany z kształtowaniem zabudowy mieszkaniowej w pobliżu obszarów objętych formami ochrony przyrody – weryfikacja uwarunkowań planistycznych pod kątem budowania nowych oraz rozbudowy istniejących terenów zabudowy mieszkaniowej
2. Obszar związany w planowanym utworzeniu „Bramy do Puszczy” – weryfikacja uwarunkowań planistycznych pod kątem bezpieczeństwa, generowanego hałasu, uciążliwości funkcjonowania infrastruktury, a jednocześnie efektywnego jej wykorzystania





Ryc. 1. Model struktury funkcjonalno-przestrzennej

Źródło: Opracowanie własne na podstawie BDOT10k oraz ustawy nr XXX/130/17 Rady Gminy Hajnówka z dnia 10 kwietnia 2017 r. w sprawie uchwalenia "Studium uwarunkowań i kierunków zagospodarowania przestrzennego gminy Hajnówka".

Gmina wiejska Hajnówka jest regionem o bogatym krajobrazie, charakteryzującym się różnorodnością przyrodniczą i kulturową, który jest silnie związany z jej położeniem w pobliżu Puszczy Białowieskiej, jednej z ostatnich i największych naturalnych puszczy nizinnych w Europie. Jej dziedzictwo kulturowe jest wynikiem wielowiekowej historii, zróżnicowanego składu etnicznego i religijnego mieszkańców, dzięki czemu zachowały się cerkwie, cmentarze prawosławne czy kaplice, które zostały wpisane do rejestru zabytków. Są to:

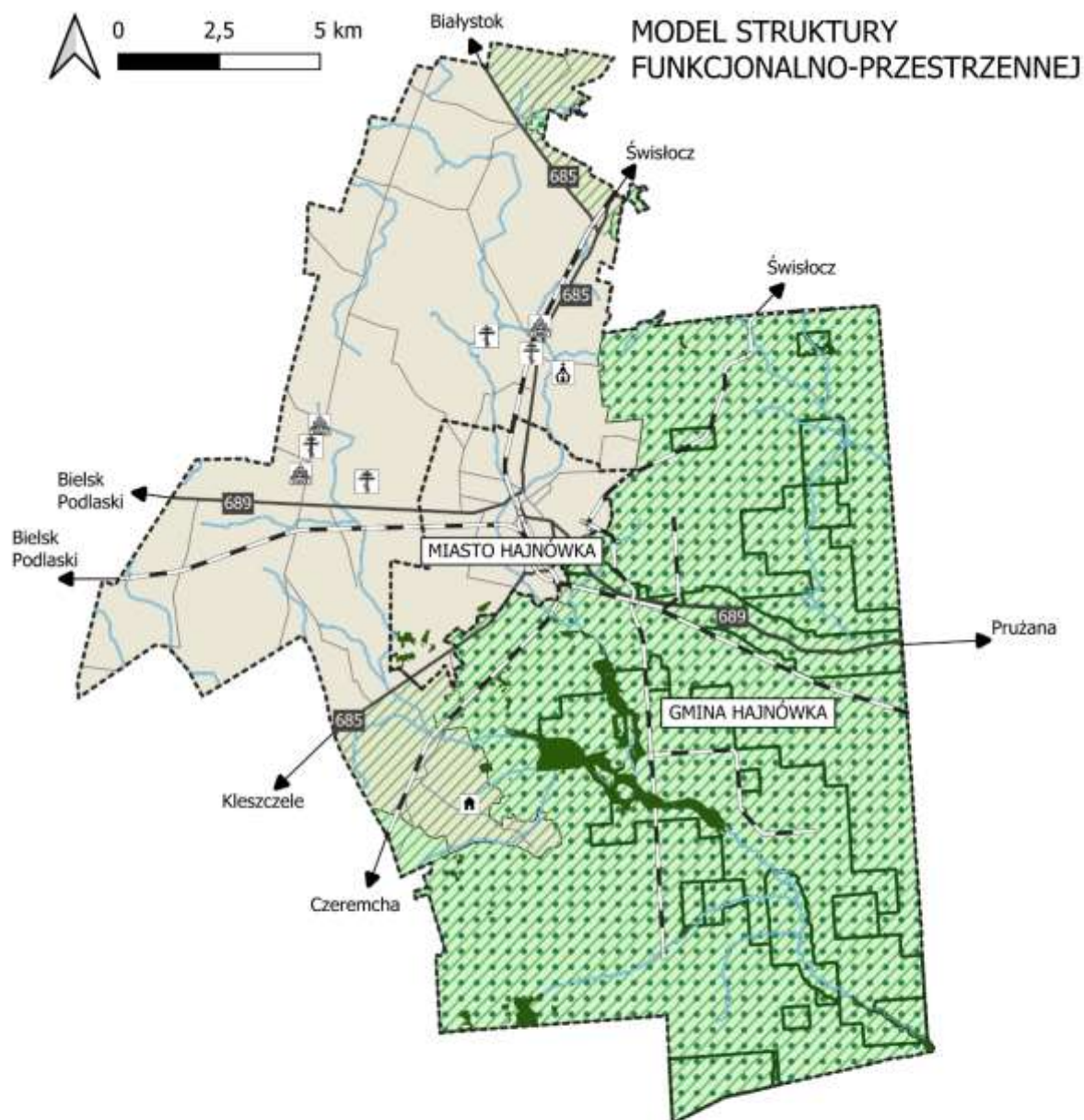
- ❖ Cerkiew prawosławna parafialna p.w. św. Jana Teologa, dawniej unicka w Nowoberezowie,
- ❖ Cerkiew prawosławna parafialna p.w. Wniebowstąpienia Pańskiego wraz z ogrodzeniem w Nowoberezowie,
- ❖ Cmentarz prawosławny parafialny tzw. „stary” w Nowoberezowie,
- ❖ Cmentarz przycerkiewny parafii p.w. Wniebowstąpienia Pańskiego w Nowoberezowie,
- ❖ Kapliczka słupowa z krzyżami w miejscowości Puciska,
- ❖ Cerkiew prawosławna parafialna p.w. Zaśnięcia NMP, mur.1867-1872, wraz z ogrodzeniem z 1900r. (bez współczesnej bramy głównej z furtką) w miejscowości Dubiny.

Dziedzictwo kulturowe omawianego obszaru jest bogate i zróżnicowane. Oprócz wyżej wymienionych zabytków sakralnych są to także tradycje ludowe, kultura białoruska (w tym język oraz kuchnia), miejsca pamięci oraz unikalne elementy związane z Puszcą Białowieską. Dzięki zaangażowaniu lokalnych społeczności i instytucji, to dziedzictwo jest pielęgnowane i promowane, stanowiąc ważny element tożsamości regionu.

Na terenie Gminy Hajnówka znajduje się wiele form ochrony przyrody, które zostały wyznaczone z kilku kluczowych powodów, wynikających z unikalnych cech tego regionu, mianowicie:

- ❖ Unikalności Puszczy Białowieskiej - Puszcza jest domem dla wielu rzadkich i zagrożonych gatunków roślin i zwierząt, takich jak żubr, wilk, ryś, orlik krzykliwy i wiele innych. Jej ochrona jest kluczowa dla zachowania bioróżnorodności na skalę kontynentalną.
- ❖ Różnorodności ekosystemów - region charakteryzuje się różnorodnością ekosystemów, w tym lasów liściastych, iglastych, mieszanych, łąk, mokradeł, rzek i stawów. Każdy z tych ekosystemów ma swoje specyficzne gatunki i procesy ekologiczne.
- ❖ Wysokiej wartości przyrodniczej - ze względu na swoją wartość przyrodniczą, region ten przyciąga naukowców, edukatorów i turystów z całego świata, co dodatkowo podkreśla potrzebę jego ochrony.

Na terenie gminy wiejskiej Hajnówka występują liczne rezerваты przyrody, obszar chronionego krajobrazu Puszcza Białowieska, obszar natura 2000 Puszcza Białowieska, liczne użytki ekologiczne oraz pomniki przyrody.

**OZNACZENIA**

GRANICA OPRACOWANIA	<b>ZABYTKI NIERUCHOME</b>	<b>PRZYRODNICZE OBSZARY CHRONIONE</b>
RZEKI	CERKIEW	REZERWAT PRZYRODY
<b>SIEĆ KOMUNIKACYJNA</b>	CMENTARZ PRAWOSŁAWNY	OBSZARY NATURA 2000
DROGA WOJEWÓDZKA	KAPLICA	OBSZARY CHRONIONEGO KRAJOBRAZU
DROGA POWIATOWA	BUDYNEK GOSPODARCZY	UŻTKI EKOLOGICZNE
TORY KOLEJOWE	<b>ELEMENTY SIECI EKOLOGICZNEJ</b>	
	KORYTARZE EKOLOGICZNE	

Ryc. 2. Model struktury funkcjonalno-przestrzennej.

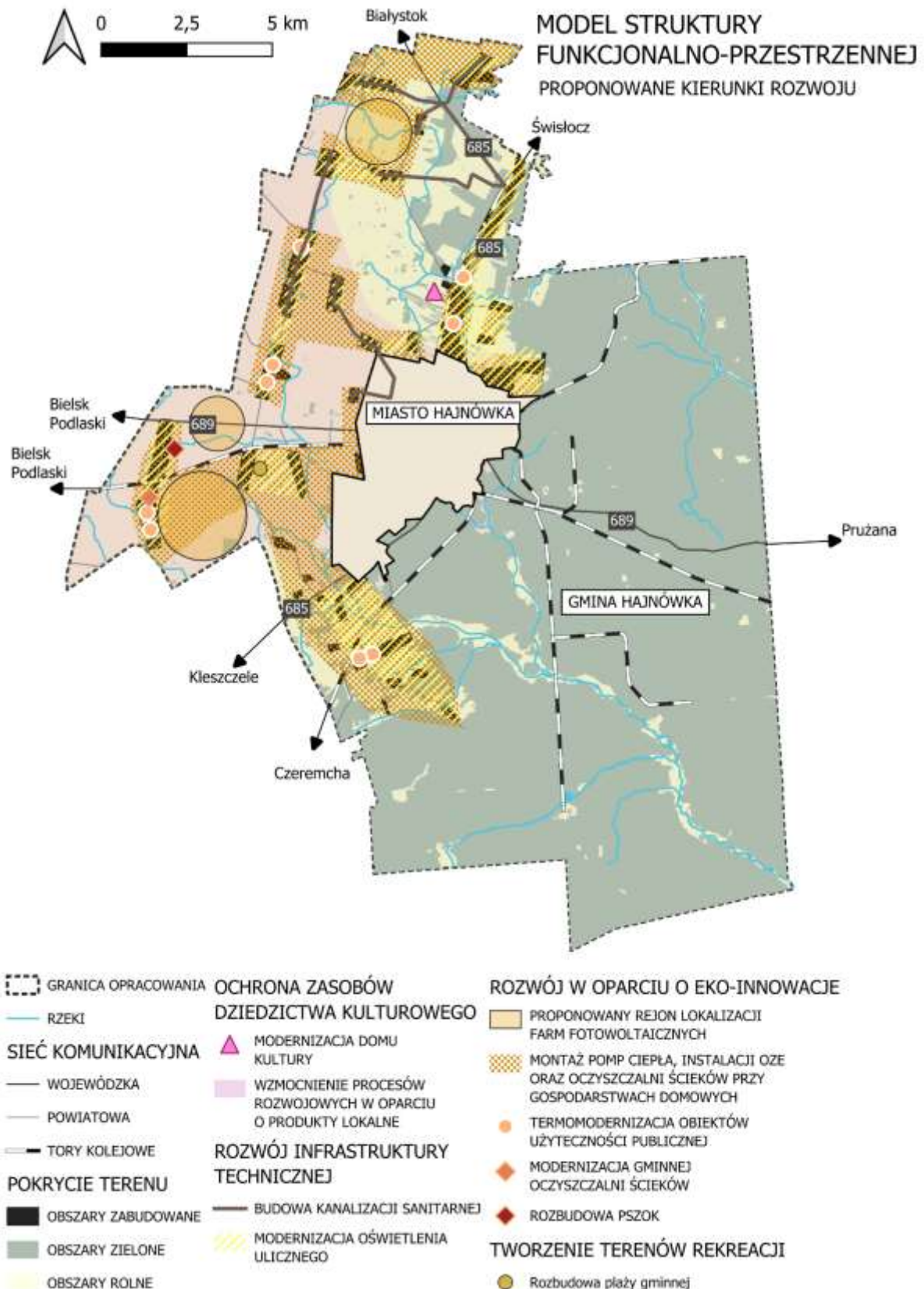
Źródło: Opracowanie własne na podstawie BDOT10k, danych udostępnionych przez Generalną Dyрекcję Ochrony Środowiska oraz Narodowy Instytut Dziedzictwa).

### Najważniejsze zadania inwestycyjne na obszarze Gminy Hajnówka.

- ❖ Ochrona zasobów dziedzictwa kulturowego - jest to kluczowy element dla zachowania lokalnej tożsamości, który pozwoli mieszkańcom lepiej rozumieć i cenić swoje korzenie oraz budować społeczność opartą na wspólnych wartościach. W ramach tego zadania proponuje się:
  - modernizację Gminnego Centrum Kultury w Dubinach oraz świetlic wiejskich w złym stanie technicznym lub wymagających remontów,
  - wzmocnienie procesów rozwojowych w oparciu o produkty lokalne (miody, pieczywo czy nabiał).
- ❖ Rozwój infrastruktury technicznej - jest to kluczowy element dla poprawy jakości życia mieszkańców. W ramach tego zadania proponuje się:
  - budowę kanalizacji sanitarnej. Na mapie (Ryc. 2) zostały przedstawione przykładowe obszary poprowadzenia rur kanalizacyjnych, w oparciu o infrastrukturę drogową. Są to jedynie oznaczenia służące do zobrazowania jakie miejscowości mają być obsłużone nowym systemem infrastruktury technicznej, a dokładny przebieg rur kanalizacyjnych powinien zostać wyznaczony przez specjalistów na etapie projektu.
  - modernizację oświetlenia ulicznego.
- ❖ Rozwój w oparciu o eko-innowacje – poniższe działania mogą przynieść znaczące korzyści zarówno dla środowiska, jak i dla lokalnej społeczności. Eko-innowacje obejmują nowe technologie i praktyki, które zmniejszają negatywny wpływ na środowisko, poprawiają efektywność wykorzystania zasobów i wspierają zrównoważony rozwój. W ramach tego zadania proponuje się:
  - rejony lokalizacji farm fotowoltaicznych, które zostały wyznaczone w oparciu o oddalenie od zabudowy mieszkaniowej oraz Puszczy Białowieskiej. Są to jedynie proponowane obszary, a rozwój OZE może rozwijać się również na pozostałych terenach północno-zachodniej części gminy Hajnówka.
  - montaż pomp ciepła, instalacji OZE oraz oczyszczalni ścieków przy budynkach prywatnych mieszkańców Gminy Hajnówka,
  - termomodernizację obiektów użyteczności publicznej (docieplenie przegród zewnętrznych, wymiana stolarki okiennej i drzwiowej, rekuperacja) oraz montaż instalacji OZE (fotowoltaika, pompy ciepła, magazyny energii) na potrzeby budynków użyteczności publicznej: Gminne Centrum Kultury w Dubinach, Oczyszczalnia ścieków Mochnate, Hydrofornia w Nowoberezowie, Szkoła Podstawowa w Dubinach, Dom Dziennego Pobytu w Nowoberezowie, Świetlica Wiejska w Orzeszkowie, Świetlica Wiejska w Mochnatem, Świetlica Wiejska w Nowokorninie, Budynek Szkoły Podstawowej w Orzeszkowie.
  - modernizację gminnej oczyszczalni ścieków w Mochnatem
  - rozbudowę istniejącego Punktu Selektywnej Zbiórki Odpadów Komunalnych w Starym Berezowie
- ❖ Tworzenie terenów rekreacji – wpłynie na poprawę jakości życia mieszkańców, zwiększenie atrakcyjności obszarów gminy oraz integrację lokalnej społeczności.
  - budowa zbiornika wodnego na terenie rekreacyjnym Plaża gminna wraz z wyznaczonym miejscem dla wędkarzy, miejscem do postoju turystycznych

kamperów oraz częścią rekreacyjną z placem zabaw a także zapewnieniem drogi dojazdowej

Dodatkowo przy wsi Chytra planowana jest rozbudowa Plaży Gminnej, która będzie polegała na budowie zbiornika wodnego, miejsce łowienia ryb, miejsc do postoju turystycznych kamperów, część rekreacyjna wraz z placem zabaw oraz drogi dojazdowej.



Ryc. 3. Model struktury funkcjonalno-przestrzennej – proponowane kierunki rozwoju

Źródło: Opracowanie własne.

# USTALENIA I REKOMENDACJE W ZAKRESIE KSZTAŁTOWANIA I PROWADZENIA POLITYKI PRZESTRZENNEJ W GMINIE

Gmina Hajnówka to wiejska jednostka administracyjna w powiecie hajnowskim, w województwie podlaskim. Region ten charakteryzuje się różnorodnością kulturową oraz niską gęstością zaludnienia, z dominującym charakterem rolniczym i wiejskim. W strategii wyznaczono ogólne rekomendacje dotyczące prowadzenia polityki przestrzennej na obszarze gminy w 10 kluczowych strefach, które zgodne są z nowelizacją ustawy o planowaniu i zagospodarowaniu przestrzennym z 2023 r. Poniższe rekomendacje zostały opracowane na podstawie przeprowadzonej diagnozy stanu istniejącego gminy Hajnówka oraz Studium uwarunkowań i kierunków zagospodarowania przestrzennego gminy Hajnówka uchwalone uchwałą Nr XXX/130/17. Stanowią one podstawę do opracowania dokumentów planistycznych gminy takich jak plan ogólny.

## OGÓLNE REKOMENDACJE DOTYCZĄCE PROWADZENIA POLITYKI PRZESTRZENNEJ NA OBSZARZE GMINY HAJNÓWKA

### a) Zasady ochrony środowiska i jego zasobów, w tym ochrony powietrza, przyrody i krajobrazu

W ramach tych zasad podejmowane są środki mające na celu minimalizację emisji zanieczyszczeń do atmosfery, ochronę różnorodności biologicznej i naturalnych siedlisk oraz zachowanie estetycznych wartości krajobrazowych. Dzięki przestrzeganiu tych zasad, społeczność lokalna może cieszyć się lepszą jakością powietrza, chronić unikalne ekosystemy oraz zachowywać charakterystyczne dla regionu elementy krajobrazu, co przyczynia się do zrównoważonego rozwoju i dobrostanu mieszkańców.

- ❖ Zachowanie terenów, na których ustanowiono rezerwat przyrody, z zakazem zabudowy,
- ❖ Dbanie o zachowanie terenów puszczy Białowieskiej w jej naturalnym stanie – jak najmniejsza ingerencja człowieka w tereny przyrodniczo cenne,
- ❖ Utrzymanie form ochrony w cennych przyrodniczo i krajobrazowo obszarach,
- ❖ Zapewnienie ważnej roli w sieci powiązań gminy, w tym szlaków spacerowych i rowerowych,
- ❖ Zapewnienie ciągłości korytarzy ekologicznych,
- ❖ Dbanie o stan i kondycję istniejących terenów zieleni,
- ❖ Wyposażenie obiektów w urządzenia infrastruktury technicznej w pełni zabezpieczające przed dostawaniem się zanieczyszczeń do wód powierzchniowych i podziemnych,
- ❖ Zachowanie obecnego stanu zagospodarowania dolin rzek i zapobieganie ich zabudowie,

- ❖ Programy wsparcia finansowego budowy indywidualnych systemów oczyszczania ścieków oraz budowy i remontu bezodpływowych zbiorników na ścieki,
- ❖ Przygotowanie analizy techniczno-ekonomicznej gospodarowania ściekami w obszarze nieurbanizowanym na obszarze gminy w celu ograniczenia dopływu zanieczyszczeń do wód,
- ❖ Zachowanie istniejącego zadrzewienia i zakrzewień oraz wprowadzanie nowych, szczególnie jako uzupełnień obudowy biologicznej cieków wodnych,
- ❖ Wyposażenie ogólnodostępnych terenów w ścieżki spacerowe, które są regularnie utrzymywane, oraz w edukacyjne szlaki przyrodnicze,
- ❖ Umożliwienie realizacji na terenach zielonych obiektów małej architektury służących rekreacji i edukacji, bez ingerencji w cenne zasoby przyrodnicze.

#### **b) Zasady ochrony dziedzictwa kulturowego i zabytków oraz dóbr kultury współczesnej,**

Dziedzictwo kulturowe obejmuje wszystkie elementy materialne i niematerialne, które odzwierciedlają historię, tradycje, wartości oraz osiągnięcia ludzkości w różnych dziedzinach życia. Ochrona dziedzictwa kulturowego jest niezwykle istotna dla gminy, ponieważ stanowi fundament jej tożsamości i unikalności. Poprzez zachowanie zabytków, tradycji, folkloru oraz lokalnych obyczajów gmina utrwała i promuje swoją historię, przyciągając turystów, wspierając rozwój kulturalny oraz budując więź społeczną między mieszkańcami. Ponadto, ochrona dziedzictwa kulturowego przyczynia się do zrównoważonego rozwoju, zwiększając świadomość kulturową społeczności i wzbogacając ofertę kulturalną i turystyczną Gminy. Ustala się następujące zasady ochrony dziedzictwa kulturowego i zabytków oraz dóbr kultury współczesnej:

- ❖ Przeprowadzenie inwentaryzacji zabytkowych cerkwi,
- ❖ Monitorowanie stanu zabytków w gminie,
- ❖ Wykonywanie regularnych prac konserwatorskich i restauracyjnych z zachowaniem odpowiednich technik i materiałów, aby zapewnić długoterminową ochronę zabytków,
- ❖ Przeprowadzenie szlaku turystycznego, którego trasa będzie przebiegać wzdłuż zabytków nieruchomych gminy Hajnówka wpisanych do rejestru zabytków,
- ❖ Ustalenie zasad kształtowania nowej zabudowy występującej w sąsiedztwie zabytków, aby była harmonijnie kształtowana z uwzględnieniem charakterystycznych oraz historycznych cech występujących zabytków,
- ❖ Prowadzenie działań wspierających dla właścicieli zabytków w celu należytego utrzymania obiektów,
- ❖ Wszelkie prace dotyczące obiektów zabytkowych wpisanych do rejestru zabytków oraz prace przy zabytkach archeologicznych (wpisanych i nie wpisanych do rejestru zabytków) wymagają uzyskania zezwolenia Podlaskiego Wojewódzkiego Konserwatora Zabytków,
- ❖ Na terenach cmentarzy i parków należy przeprowadzać systematyczne prace porządkowe i pielęgnacyjne zieleni oraz prace remontowo – konserwatorskie dawnych nagrobków i krzyży,
- ❖ Zachowanie obecnych funkcji obiektów zabytkowych,
- ❖ Wyznaczenie zasad ochrony obiektów wpisanych do gminnej ewidencji zabytków,



- ❖ Opracowanie dokumentacji Miejsc Pamięci Narodowej,
- ❖ Podejmowanie działań edukacyjnych i promocyjnych.

**c) Kierunki zmian w strukturze zagospodarowania terenów, w tym określenia szczególnych potrzeb w zakresie nowej zabudowy mieszkaniowej,**

Podczas wyznaczania kierunków uwzględniono zarówno rosnące zapotrzebowanie na mieszkania, jak i kwestie takie jak dostępność infrastruktury, ochrona środowiska, czy też estetyka i harmonia z istniejącym krajobrazem. Wdrażanie tych zmian wymaga uwzględnienia zróżnicowanych potrzeb społecznych, ekonomicznych i środowiskowych, aby stworzyć funkcjonalne i zrównoważone środowisko mieszkaniowe.

- ❖ Sytuowanie nowej zabudowy mieszkaniowej oraz usługowej przy istniejącej sieci komunikacyjnej,
- ❖ Kierunkowanie dogęszczania zabudowy w już zagospodarowanych obszarach z pozostawieniem jeszcze niezajętych pod zabudowę terenów rolniczych i lasów,
- ❖ W przypadku sytuowania nowej zabudowy mieszkaniowej – w pierwszej kolejności zabudowanie obszarów wskazanych w modelu struktury funkcjonalno-przestrzennej (Ryc. 1),
- ❖ Dążenie do przyjęcia zasad kształtowania spójnej zabudowy: gabaryty, kształt i kolorystyka dachów, tworzenie uporządkowanych linii zabudowy i elementów kompozycji urbanistycznej,
- ❖ Zachowanie wiejskiego charakteru przestrzennego gminy - kładzenie nacisku na rozwój zabudowy mieszkaniowej jednorodzinnej,
- ❖ Dążenie do 100% pokrycia gminy miejscowymi planami zagospodarowania przestrzennego,
- ❖ Wspieranie zrównoważonego zagospodarowania przestrzennego poprzez minimalizację rozproszonej zabudowy na terenach rolnych,
- ❖ Dążenie do zwiększenia liczby usług na terenie gminy,
- ❖ Dążenie do tworzenia przestrzeni sprzyjających integracji mieszkańców,
- ❖ Realizacja inwestycji z założeniem ograniczenia negatywnego wpływu na stan środowiska (np. w zakresie wykorzystania materiałów budowlanych, dostarczania energii, gospodarowania wodą na obszarze, ochrony wód podziemnych, realizacji zespołów funkcjonujących z uwzględnieniem zasad cyrkularnej ekonomii i innych).

Zaleca się stosowanie następujących zasad zabudowy:

- ❖ dla zabudowy jednorodzinnej i zagrodowej wysokość do 2 kondygnacji nadziemnych plus użytkowe poddasze,
- ❖ dla zabudowy mieszkaniowo-usługowej, usługowej i produkcyjnej do 3 kondygnacji plus użytkowe poddasze,
- ❖ w wyjątkowych sytuacjach można zezwolić dla budynków użyteczności publicznej wysokość 12 m od poziomu terenu do okapu (3 kondygnacje użytkowe) lub wyższych w zależności od rodzaju obiektu.

**d) Zasady lokalizacji obiektów handlu wielkopowierzchniowego w rozumieniu ustawy z dnia 27 marca 2003 r. o planowaniu i zagospodarowaniu przestrzennym (Dz. U. z 2023 r. poz. 977, z późn. zm.),**

Na terenie gminy Hajnówki nie wyznacza się obszarów rozmieszczenia obiektów handlowych o powierzchni sprzedaży powyżej 2000 m<sup>2</sup>.

**e) Zasady lokalizacji kluczowych inwestycji celu publicznego,**

Nie zakłada się realizacji znaczących obiektów celów publicznych, mających wpływ na strukturę przestrzenną obszaru.

**f) Kierunki rozwoju systemów komunikacji, infrastruktury technicznej i społecznej,**

Rozbudowany i sprawnie funkcjonujący system transportowy w Gminie umożliwia komunikację i mobilność mieszkańców, co jest kluczowe dla ich codziennego życia, pracy i edukacji. Dodatkowo zapewnia rozwój gospodarczy poprzez ułatwienie transportu towarów oraz usług. Infrastruktura techniczna zapewnia niezbędne warunki do funkcjonowania codziennego mieszkańców, a infrastruktura społeczna stwarza lepsze warunki życia, edukacji i opieki zdrowotnej. Ponadto, rozwój infrastruktury przyciąga nowych mieszkańców, inwestorów i turystów, wspomagając tym samym wzrost gospodarczy i podnosząc jakość życia w gminie.

- ❖ Poprawa dostępności transportowej Gminy w skali kraju i regionu w tym zapewnienie wysokiego standardu komunikacji z miastem Hajnówka, Bielskiem Podlaskim, Białymstokiem oraz Warszawą,
- ❖ Zapewnienie wysokiego standardu transportu zbiorowego, o wysokiej częstotliwości kursowania,
- ❖ Rozwój infrastruktury komunikacji rowerowej,
- ❖ Eliminacja wykluczenia transportowego,
- ❖ Dbanie o odpowiednią przepustowość transportu, który nie przekracza norm hałasu ulicznego,
- ❖ Zapewnienie rozbudowy sieci infrastruktury technicznej,
- ❖ Budowa kanalizacji sanitarnej,
- ❖ Modernizacja odcinków infrastruktury drogowej będących w złym stanie technicznym,
- ❖ Budowanie zbiorników retencyjnych.

**g) Zasady lokalizacji urządzeń wytwarzających energię o mocy zainstalowanej przekraczającej 500 kW**

Lokalizacja urządzeń wytwarzających energię o mocy zainstalowanej przekraczającej 500 kW w Gminie Hajnówka powinna być znacznie oddalona od obszarów objętych formami ochrony przyrody oraz obszarów zabudowy mieszkaniowej. W modelu struktury funkcjonalno-przestrzennej (Ryc. 3) zostały wskazane proponowane obszary rozwoju odnawialnych źródeł energii.

**h) Zasady lokalizacji przedsięwzięć mogących znacząco oddziaływać na środowisko**

Nie zakłada się realizacji przedsięwzięć mogących zawsze znacząco oddziaływać na środowisko.

**i) Zasady kształtowania rolniczej i leśnej przestrzeni produkcyjnej,**

Nie zakłada się leśnej przestrzeni produkcyjnej. Tereny wskazane jako proponowane pod rozwój przestrzeni produkcyjnej zostały wskazane w modelu struktury funkcjonalno-przestrzennej (Ryc. 1).

**j) zasad kształtowania zagospodarowania przestrzennego na obszarach zdegradowanych i obszarach rewitalizacji oraz obszarach wymagających przekształceń, rehabilitacji, rekultywacji lub remediacji;**

W lokalnym Programie Rewitalizacji Gminy Hajnówka na lata 2017-2023 wskazano, że koncentracja negatywnych zjawisk nastąpiła łącznie w sołectwach: Borek, Borysówka, Chytra, Dubicze Osoczne, Dubiny – Główna, Dubiny – Łąkowa, Dubiny – Torowa, Kotówka, Lipiny, Nowoberezowo, Nowokornino, Nowosady, Orzeszkowo, Postołowo, Rzepiska, Topiło, Wasilkowo. Jako zasady kształtowania tych terenów wskazuje się:

- ❖ Modernizację Gminnego Centrum Kultury w Dubinach oraz świetlic wiejskich w złym stanie technicznym, wymagających remontów,
- ❖ Dostosowanie lokali usługowych oraz przestrzeni publicznych do potrzeb osób z niepełnosprawnością,
- ❖ Utworzenie nowych miejsc przestrzeni publicznych typu park, boisko, plac zabaw,
- ❖ Zapewnienie odpowiedniej jakości oświetlenia zewnętrznego.

## OBSZARY STRATEGICZNEJ INTERWENCJI OKREŚLONE O WYMIARZE PONADLOKALNYM

**Obszary strategicznej interwencji o znaczeniu krajowym**Krajowa Strategia Rozwoju Regionalnego 2030

W wyżej wymienionym dokumencie cały obszar Polski Wschodniej został określony jako obszar zmagający się z trudnościami o charakterze restrukturyzacyjnym i adaptacyjnym. Planowane kierunki działań powinny koncentrować się na zmniejszeniu peryferyjności obszarów, poprzez poprawę dostępności do lokalnych i regionalnych ośrodków rozwoju oraz na wykorzystaniu możliwości jakie oferuje współpraca transgraniczna.

**Obszary strategicznej interwencji o znaczeniu wojewódzkim**Strategia Rozwoju Województwa Podlaskiego 2030

W wyżej wymienionym dokumencie zostało wyznaczonych 6 obszarów strategicznej interwencji (OSI), z czego jeden dotyczy gminy Hajnówka, mianowicie: *Obszary wiejskie, w tym przyrodniczo cenne*.



Ryc. 4. Obszary wiejskie, w tym przyrodniczo cenne.  
 Źródło: Podlaskie Biuro Planowania Przestrzennego w Białymstoku.

Z uwagi na to, że województwo podlaskie jest regionem o przewadze obszarów wiejskich, a na jego obszarze występują rozległe tereny bagienne, Puszcza Białowieska (jedeny obiekt przyrodniczy wpisany na Listę Światowego Dziedzictwa UNESCO), wyjątkowe kompleksy leśne, a także tereny o szczególnych walorach krajobrazowych dostrzeżono zapotrzebowanie na zastosowanie różnorodnych instrumentów rozwoju, dostosowanych do pełnionych wyżej wymienionych funkcji. Zakres interwencji powinien polegać na przywróceniu funkcji społeczno - gospodarczej, co można osiągnąć poprzez rozwój oraz unowocześnienie szkolnictwa, rozwój infrastruktury transportowej, telekomunikacyjnej i wodno-kanalizacyjnej czy promowanie przedsiębiorczości. Obszar rolnictwa szczególnie narażony jest na brak wody, dlatego należy skupić się na zapewnieniu małej retencji, dolesianiu nieużytków oraz ochronie rolniczej przestrzeni produkcyjnej przed uszczupleniem na nieuzasadnione cele nierolnicze. Dodatkowo istotną rolę stanowią inwestycje dotyczące produkcji i dystrybucji energii ze źródeł odnawialnych. W gminach, w których występują liczne formy ochrony przyrody, takich jak Hajnówka, należy kontynuować działania z jednej strony dotyczące ochrony środowiska i wartości krajobrazowych, z drugiej zaś wspierające rozwój przedsiębiorczości, która pozwoli zachować walory przyrodnicze, w tym turystyki kwalifikowanej czy ekoturystyki. Rolnictwo na obszarach cennych przyrodniczo powinno rozwijać się w kierunku produkcji żywności wysokiej jakości oraz rolnictwa ekologicznego i zrównoważonego.

## **OBSZARY STRATEGICZNEJ INTERWENCJI KLUCZOWE DLA GMINY**

Na etapie prac strategicznych na obszarze Gminy Hajnówka wskazano jeden główny Obszar Strategicznej Interwencji:

### **OSI: OBSZAR O KLUCZOWYM ZNACZENIU PRZYRODNICZYM Z POTENCJAŁEM ROZWOJU TURYSTYKI WEEKENDOWEJ**

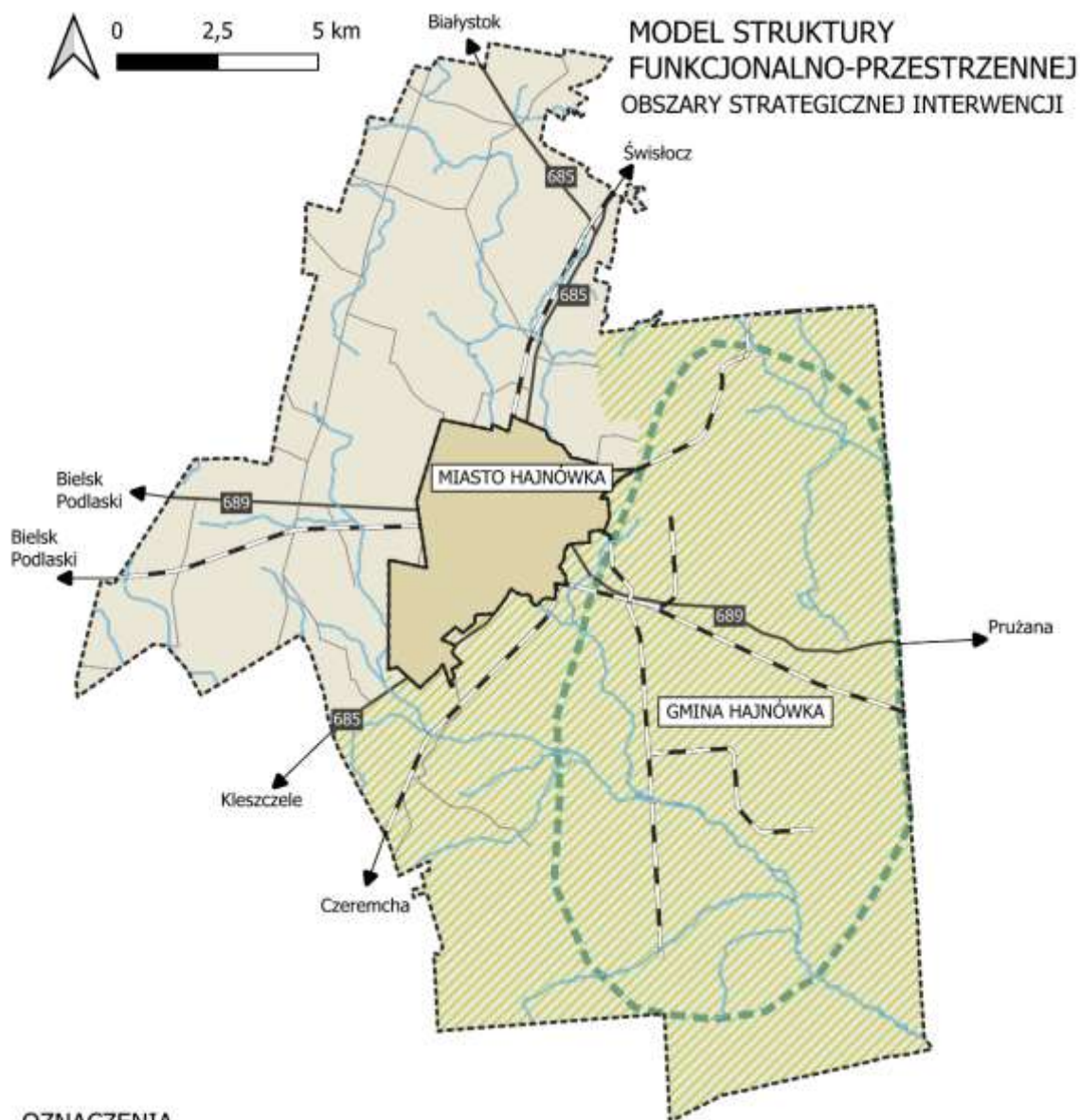
Obejmuje on obszar Puszczy Białowieskiej w Gminie Hajnówka, który jest niezwykle ważny, ponieważ jest jednym z ostatnich i najlepiej zachowanych fragmentów pierwotnego lasu nizinnego w Europie. Charakteryzuje się ogromną bioróżnorodnością, będąc domem dla wielu rzadkich i zagrożonych gatunków.

► celem przyjętych kierunków działań powinno być zachowanie ekosystemów oraz bioróżnorodności występujących w Gminie Hajnówka przy jednoczesnym promowaniu tego miejsca jako terenu turystycznego.

Nacisk kładziony jest jednak na turystykę weekendową, ponieważ z jednej strony stanowi potencjał i możliwość przyciągnięcia turystów z pobliskich gmin, a nawet całej Polski, z drugiej strony jest to miejsce, w którym znajduje się wiele gatunków zwierząt i roślin, a człowiek nie powinien w nie nadmiernie ingerować.

W ramach wyznaczonego OSI Gmina powinna zadbać o zachowanie terenów Puszczy w jak najmniej zmienionej formie, tak by przyszłe pokolenia mogły korzystać z jej zasobów. Dodatkowo ważne jest, by stan roślin był w dobrej kondycji, w związku z czym należy monitorować mieszkające tam zwierzęta oraz dbać o porządek i brak hałasu.

Przechodząc do turystyki zaleca się przede wszystkim wytyczenie ścieżek - szlaków, po których będą poruszać się piesi-zwiedzający. Powinny być one jasno oznakowane z możliwością dodania tablic z informacjami o występujących tam gatunkach zwierząt i roślin. Skutecznym działaniem przyciągającym turystów może być prowadzenie usług, które będą opierały się na dzikości puszczy, takich jak spacery krajoznawcze, budowanie szałasów czy zbieranie ziół, a następnie robienie z nich naparów. Ponadto kluczowym dla rozwoju turystyki weekendowej będzie odpowiednia promocja tego miejsca. Obecnie najłatwiejszy sposób dotarcia do odbiorców odbywa się przez różne kanały na social mediach takich jak Facebook, Tik tok, Instagram. Kreatywna i regularna promocja Puszczy z pewnością przyciągnie do niej turystów. Według Ponadlokalnej Strategii Rozwoju Gmin Powiatu Hajnowskiego i Powiatu Hajnowskiego na lata 2022-. 2030 planowana jest budowa "Bramy do Puszczy", która dodatkowo przyciągnie zwiedzających i stanie się znakiem rozpoznawalnym tego miejsca. W pobliżu Bramy można zadbać o powstanie ośrodków nastawionych na agroturystykę, które zapewnią nocleg oraz dodatkowe atrakcje dla podróżnych przybywających do Hajnówki.

**OZNACZENIA**

- GRANICA OPRACOWANIA
- RZĘKI
- SIEĆ KOMUNIKACYJNA**
- DROGA WOJEWÓDZKA
- DROGA POWIATOWA
- TORY KOLEJOWE

\* Strategia Rozwoju Województwa Podlaskiego 2030

**OBSZARY STRATEGICZNEJ  
INTERWENCJI O RANDZE  
WOJEWÓDZKIEJ \***

OBSZARY WIEJSKIE, W TYM  
PRZYRODNICZO CENNE

**OBSZARY STRATEGICZNEJ INTERWENCJI  
GMINY HAJNÓWKA**

OBSZAR O KLUCZOWYM ZNACZENIU PRZYRODNICZYM  
Z POTENCJAŁEM ROZWOJU TURYSTYKI WEEKENDOWEJ

Ryc. 5 Obszary strategicznej interwencji.  
Źródło: Opracowanie własne.

# 5. OKREŚLENIE SPÓJNOŚCI STRATEGII ROZWOJU GMINY ZE STRATEGIAMI NA SZCZEBLU KRAJOWYM I LOKALNYM

Strategia Rozwoju Gminy Hajnówka na lata 2024-2030 została opracowana zgodnie z obowiązującymi dokumentami wyższego rzędu. Cele strategiczne, operacyjne czy poszczególne zadania uwzględnione w Strategii są spójne z dokumentami strategicznymi o randzie krajowej, wojewódzkiej oraz ponadlokalnej.

Analizie spójności celów poddano następujące dokumenty:

## Krajowa Strategia Rozwoju Regionalnego 2030

Krajowa Strategia Rozwoju Regionalnego 2030	Strategia Rozwoju Gminy Hajnówka				
	I	II	III	IV	V
1. Zwiększenie spójności rozwoju kraju w wymiarze społecznym, gospodarczym, środowiskowym i przestrzennym	1.1	2.2	3.1	4.1	5.1
	1.2	2.3	3.2	4.2	5.2
	1.3		3.3	4.3	5.3
1.1. Wzmacnianie szans rozwojowych obszarów słabszych	1.1	2.2	3.1	4.1	5.2
	1.2	2.3	3.2	4.2	5.3
	1.3		3.3	4.3	
1.2. Zwiększenie wykorzystania potencjału rozwojowego miast średnich tracących funkcje społeczno-gospodarcze					
1.3. Przyspieszenie transformacji profilu gospodarczego Śląska					
1.4. Przeciwdziałanie kryzysom na obszarach zdegradowanych				4.1	
1.5. Rozwój infrastruktury wspierającej dostarczanie usług publicznych i podnoszącej atrakcyjność inwestycyjną obszarów	1.1		3.2	4.1	5.1
	1.3		3.3	4.2	5.2
				4.3	5.3
2. Wzmacnianie regionalnych przewag konkurencyjnych	1.1	2.1	3.1		5.1
	1.2	2.2	3.2		5.2
	1.3	2.3	3.3		5.3
2.1. Rozwój kapitału ludzkiego i społecznego	1.2	2.3	3.1		5.1
			3.2		5.2
			3.3		5.3
2.2. Wspieranie przedsiębiorczości na szczeblu regionalnym i lokalnym	1.1				
	1.2				
	1.3				
2.3. Innowacyjny rozwój regionu i doskonalenie podejścia opartego na Regionalnych Inteligentnych Specjalizacjach	1.1	2.1			
	1.2	2.2			
	1.3				
3. Podniesienie jakości zarządzania i wdrażania polityk ukierunkowanych terytorialnie	1.3	2.2	3.3	4.1	
				4.2	
				4.3	
3.1. Wzmacnianie potencjału administracji na rzecz zarządzania rozwojem		2.2	3.3		5.1
					5.2
					5.3
3.2. Wzmacnianie współpracy i zintegrowanego podejścia do rozwoju na poziomie lokalnym, regionalnym i ponadregionalnym	1.3				5.1
					5.2
					5.3

3.3. Poprawa organizacji świadczenia usług publicznych			3.2 3.3	4.1 4.2 4.3	5.1 5.2 5.3
3.4. Efektywny i spójny system finansowania polityki regionalnej					5.3

Tabela 7. Zgodność celów wyznaczonych w Strategii Rozwoju Gminy Hajnówka na lata 2024-2030 z Krajową Strategią Rozwoju Regionalnego 2030.

Źródło: Opracowanie własne.

## Strategia Rozwoju Województwa Podlaskiego

Strategia Rozwoju Województwa Podlaskiego	Strategia Rozwoju Gminy Hajnówka				
	I	II	III	IV	V
1. Dynamiczna gospodarka	1.2 1.3		3.1 3.2 3.3		5.1
1.1. Przemysły przyszłości	1.2				
1.2. Podlaski system otwartych innowacji	1.2 1.3				5.1
1.3. Lokalna przedsiębiorczość	1.2 1.3		3.1		
1.4. Rewolucja energetyczna i gospodarka obiegu zamkniętego		2.2			
1.5. E-podlaskie			3.2 3.3		5.1
2. Zasobni mieszkańcy	1.1	2.3	3.1 3.2 3.3	4.1 4.2 4.3	
2.1. Kompetentni mieszkańcy		2.3	3.1 3.3		
2.2. Aktywni mieszkańcy	1.1	2.3	3.1 3.2 3.3	4.3	
2.3. Przestrzeń wysokiej jakości	1.1	2.2 2.3		4.1 4.2 4.3	
3. Partnerski region	1.1 1.2 1.3	2.1 2.3			5.1 5.2 5.3
3.1. Dobre zarządzanie	1.1 1.2 1.3		3.1 3.2 3.3		5.1 5.2 5.3
3.2. Kapitał społeczny		2.1 2.3	3.1 3.2 3.3		
3.3. Partnerstwo międzynarodowe i ponadregionalne					
3.4. Gościnny region	1.1 1.3		3.2 3.3		

Tabela 8. Zgodność celów wyznaczonych w Strategii Rozwoju Gminy Hajnówka na lata 2024-2030 ze Strategią Rozwoju Województwa Podlaskiego.

Źródło: Opracowanie własne.



## Ponadlokalna Strategia Rozwoju Gmin Powiatu Hajnowskiego i Powiatu Hajnowskiego na lata 2022-2030

Ponadlokalna Strategia Rozwoju Gmin Powiatu Hajnowskiego i Powiatu Hajnowskiego na lata 2022-2030	Strategia Rozwoju Gminy Hajnówka				
	I	II	III	IV	V
1. Obszar inteligentny, ambitny, zasilany naturą	1.2 1.3	2.1 2.2 2.3	3.1		
1.1. Zbudowanie przewagi konkurencyjnej na bazie produktów lokalnych w oparciu o przemysł rolno-spożywczy	1.2 1.3				
1.2. Nadanie obszarowi roli unikatowego centrum wiedzy o przyrodzie		2.1 2.3			
1.3. Wykorzystanie zasobów naturalnych dla rozwoju branży medycznej i terapii przyrodą	1.2				
1.4. Wprowadzanie eko-innowacji i dążenie do osiągnięcia samowystarczalności		2.2			
1.5. Wspieranie przedsiębiorczości artystów i wytwórców	1.2		3.1		
1.6. Pobudzanie przedsiębiorczości mieszkańców i tworzenie perspektyw rozwojowych	1.2 1.3		3.1		
2. Unikatowe wartości Puszczy Białowieskiej utrzymane dla przyszłych pokoleń		2.1 2.3			5.3
2.1. Optymalne wykorzystanie statusu obiektu Światowego Dziedzictwa UNESCO		2.1 2.3			
2.2. Prowadzenie działań na rzecz sprawiedliwej transformacji regionu Puszczy Białowieskiej w Unii Europejskiej					5.3
3. Przestrzeń dostępna i funkcjonalna, zagospodarowana w sposób zrównoważony, przyjazna dla ludzi i środowiska	1.1	2.2 2.3		4.1 4.3	5.2
3.1. Poprawa ładu przestrzennego i ochrony środowiska poprzez rozwój planowania przestrzennego				4.1	
3.2. Rozwijanie zrównoważonej mobilności				4.3	5.2
3.3. Wzmacnianie dostępności terytorialnej	1.1			4.3	5.2
3.4. Wzmacnianie procesów ochrony środowiska i wspieranie działań na rzecz klimatu		2.2 2.3			
4. WPUSZCZeni w turystykę	1.1 1.2 1.3				5.2
4.1. Budowanie spójnej oferty turystycznej regionu	1.1 1.2 1.3				5.2
4.2. Wydłużanie sezonu turystycznego	1.3				
4.3. Sieciowanie usług z zakresu turystyki – współpraca, koordynacja, animacja oferty turystycznej (zarządzanie w turystyce)	1.3				5.2
5. Region kulturalny z natury			3.1 3.2		
5.1. Budowanie Krainy Otwartej Kultury (infrastruktura, miejsca)			3.1		
5.2. Organizowanie wydarzeń kulturalnych Wszechstronnie utalentowani			3.1		
5.3. Budowanie sieci miejsc spotkań z kulturą (koordynacja i profesjonalizacja oferty)			3.2		
5.4. Wspieranie rozwoju edukacji i promowanie innowacji w kulturze			3.1 3.2		
5.5. Sieciowanie usług z zakresu kultury – współpraca, koordynacja, animacja oferty kulturalnej (zarządzanie w kulturze)	1.3		3.2		
6. Aktywne społeczeństwo i sprawne instytucje	1.3	2.3	3.1 3.2 3.3		5.1 5.2 5.3

6.1. Doskonalenie kapitału ludzkiego		2.3	3.1 3.2 3.3		5.1
6.4. Rozwijanie usług zwiększających autonomię funkcjonowania społecznego, aktywizacja społeczna, wzmocnianie wspólnotowości i tożsamości ponadlokalnej		2.3	3.1 3.2 3.3		5.2 5.3
6.3. Poprawa jakości funkcjonowania instytucji publicznych w zakresie zarządzania rozwojem			3.3		5.1
6.4. Rozwijanie marketingu terytorialnego	1.3		3.1		

*Tabela 9. Zgodność celów wyznaczonych w Strategii Rozwoju Gminy Hajnówka na lata 2024-2030 z Ponadlokalną Strategią Rozwoju Gmin Powiatu Hajnowskiego i Powiatu Hajnowskiego na lata 2022-2030.*

*Źródło: Opracowanie własne.*

Przeprowadzona powyżej analiza, wskazuje na zgodność celów i kierunków działań Strategii Rozwoju Gminy Hajnówka na lata 2024-2030 z dokumentami strategicznymi wyższego rzędu.

## 6. FINANSOWANIE STRATEGII

Projekty i działania wynikające z zapisów **Strategii Rozwoju Gminy Hajnówka na lata 2024 – 2030** będą realizowane w okresie wdrażania dokumentu zgodnie z przyjętym systemem i strukturą wdrażania z wykorzystaniem różnorodnych źródeł finansowania. Wdrażanie strategii i wynikających z niej projektów będzie poprzedzone analizą możliwości i dostępności środków, ze szczególnym uwzględnieniem możliwości finansowych Gminy.

Każdorazowo na etapie rocznych ewaluacji wdrażania Strategii i określania nadchodzących planów jej realizacji należy prowadzić systematyczną ocenę sytuacji finansowej Gminy. Zakres tej oceny powinien dotyczyć:

- ❖ analizy poziomu i zmian dochodów oraz wydatków Gminy w okresie ostatnich co najmniej pięciu lat,
- ❖ analizy salda budżetu i poziomu zadłużenia budżetu Gminy w okresie ostatnich co najmniej pięciu lat,
- ❖ analizy poziomu i zmian dochodów własnych oraz nakładów inwestycyjnych Gminy w okresie ostatnich co najmniej pięciu lat,
- ❖ analizy wieloletniej prognozy finansowej Gminy,
- ❖ analizy aktywności i skuteczności Gminy w pozyskiwaniu zewnętrznych środków publicznych w okresie ostatnich co najmniej pięciu lat.

Wyniki oceny sytuacji finansowej przeprowadzonej z uwzględnieniem powyższych czynników pozwolą zidentyfikować faktyczne możliwości Gminy i określić gotowość do podejmowania zobowiązań finansowych mających na celu osiągnięcie celów Strategii.

Na potrzeby realizacji zapisów Strategii zaplanowano wykorzystanie szerokiego katalogu źródeł finansowania. Przyjmuje się następujące źródła finansowania:

- ❖ Środki własne gminy i powiatu,
- ❖ Środki pochodzące z budżetu państwa lub budżetu samorządu województwa podlaskiego przewidziane na współfinansowanie projektów lub jako niezależne źródło finansowania,
- ❖ Środki z funduszy celowych, m.in. Narodowego Funduszu Ochrony Środowiska i Gospodarki Wodnej (w tym Program LIFE), Funduszu na rzecz Odbudowy i Zwiększania Odporności (KPO),
- ❖ Środki pochodzących z naborów w ramach Planu Strategicznego dla Wspólnej Polityki Rolnej na lata 2023-2027,
- ❖ Środki pochodzące z budżetu Unii Europejskiej:
  - Fundusze Europejskie na Infrastrukturę, Klimat, Środowisko (FENIKS),
  - Fundusze Europejskie dla Nowoczesnej Gospodarki (FENG),
  - Fundusze Europejskie dla Rozwoju Społecznego (FERS),
  - Fundusze Europejskie na Rozwój Cyfrowy (FERC),
  - Fundusze Europejskie dla Polski Wschodniej (FEPW),
  - Fundusze Europejskie dla Podlaskiego (FE dP).
- ❖ środków prywatnych, np. przedsiębiorców, organizacji pozarządowych, wspólnot mieszkaniowych,
- ❖ Programy Unijne:
  - Program Interreg Europa 2021-2027,

- Program Interreg Region Morza Bałtyckiego 2021-2027,
- Program Interreg Europa Środkowa 2021-2027.
- ❖ innych funduszy zewnętrznych, np. funduszy norweskich i funduszy Europejskiego Obszaru Gospodarczego,
- ❖ innych środków publicznych.

Istotną w montażu finansowym Strategii będzie Perspektywa finansowa Unii Europejskiej na lata 2021-2027 oferująca wsparcie finansowe realizacji inwestycji w formie dotacji, a także w formie pożyczek. Skorzystanie z tych środków będzie uzależnione od aktywności samorządów w zakresie poszukiwania i pozyskiwania środków zewnętrznych. Poniżej zaprezentowano możliwości nowej perspektywy funduszy europejskich pod kątem realizacji działań objętych dokumentem:

### **Fundusze Europejskie na Infrastrukturę, Klimat, Środowisko (FENIKS)**

Następca Programu Infrastruktura i Środowisko (POLIŚ). Program przyczyni się do rozwoju gospodarki niskoemisyjnej, ochrony środowiska oraz przeciwdziałania i adaptacji do zmian klimatu. Fundusz wesprze również inwestycje transportowe oraz dofinansuje ochronę zdrowia i dziedzictwo kulturowe. Planowany budżet z UE to z ponad 25 mld euro.

### **Fundusze Europejskie dla Nowoczesnej Gospodarki (FENG)**

Program jest kontynuacją dwóch wcześniejszych programów: Innowacyjna Gospodarka 2007-2013 (POIG) oraz Inteligentny Rozwój 2014-2020 (POIR). FENG będzie wspierał realizację projektów badawczo-rozwojowych, innowacyjnych, zwiększających konkurencyjność polskiej gospodarki. Z programu będą mogli skorzystać m.in. przedsiębiorcy, instytucje z sektora nauki, konsorcja przedsiębiorstw oraz instytucje otoczenia biznesu, w szczególności ośrodki innowacji. Planowany budżet UE to około 7,9 mld euro.

### **Fundusze Europejskie dla Rozwoju Społecznego 2021-2027 (FERS)**

Następca Programu Wiedza Edukacja Rozwój (POWER). Główne obszary działania FERS to: praca, edukacja, zdrowie oraz dostępność. Program będzie wspierał projekty z zakresu:

- ❖ poprawy sytuacji osób na rynku pracy,
- ❖ zwiększenia dostępności dla osób ze szczególnymi potrzebami,
- ❖ zapewnienia opieki nad dziećmi,
- ❖ podnoszenia jakości edukacji i rozwoju kompetencji,
- ❖ integracji społecznej,
- ❖ rozwoju usług społecznych,
- ❖ ekonomii społecznej oraz ochrony zdrowia.

### **Fundusze Europejskie na Rozwój Cyfrowy (FERC)**

Program jest następcą programu Polska Cyfrowa (POPC), który w latach 2014-2020 wspierał cyfryzację w Polsce. FERC będzie koncentrował się przede wszystkim na: zwiększeniu dostępu do ultraszybkiego Internetu szerokopasmowego, udostępnieniu zaawansowanych e-usług pozwalających w pełni na elektroniczne załatwienie spraw obywateli i przedsiębiorców, zapewnieniu cyberbezpieczeństwa w ramach nowego dedykowanego obszaru interwencji, rozwoju gospodarki opartej na danych, wykorzystującej

najnowsze technologie cyfrowe, rozwoju współpracy międzysektorowej na rzecz tworzenia cyfrowych rozwiązań problemów społeczno-gospodarczych, wsparciu rozwoju zaawansowanych kompetencji cyfrowych, w tym również w obszarze cyberbezpieczeństwa dla jednostek samorządu terytorialnego (jst) i przedsiębiorców. Planowany budżet z UE dla FERC to ok. 2 mld euro.

**Fundusze Europejskie dla Polski Wschodniej (FEPW)** jako jedyny program ponadregionalny, realizowany będzie w Polsce po raz trzeci. Obejmuje on wsparcie rozwoju przedsiębiorczości, rozwój i modernizację systemu dystrybucji energii, adaptację do zmian klimatu i ochronę przyrody, zrównoważoną mobilność miejską, gospodarkę o obiegu zamkniętym, zwiększenie dostępności transportowej (drogowej i kolejowej), miejsca aktywności społecznej oraz produkty turystyczne, wsparcie podmiotów świadczących usługi sanatoryjne/uzdrowiskowe. Wkład UE do programu to 2,5 mld euro.

### **Fundusze Europejskie dla Podlaskiego (FEdP)**

Na poziomie regionalnym środki polityki spójności będą dostępne w ramach kontynuacji dotychczasowych Regionalnych Programów Operacyjnych Województwa Podlaskiego. W ramach dostępnej alokacji 1 298 938 733 euro przewidywane jest wsparcie w ramach 12 priorytetów.

Bardzo istotnymi narzędziami dla wdrażania założeń dokumentu strategii ponadlokalnej jest wykorzystanie inicjatyw realizowanych na poziomie europejskim, takich jak programy LIFE, Horyzont EUROPA czy rodzina programów Interreg, a także programy udostępnione polskim JST na podstawie umów międzynarodowych, m.in. takich jak Norweski Mechanizm Finansowy, Mechanizm Finansowy Europejskiego Obszaru Gospodarczego czy Szwajcarsko-Polski Program Współpracy wyłącznie we współpracy z gminą miejską Hajnówka.

Wskazywane źródła finansowania realizacji Strategii Gminy należy interpretować jako katalog otwarty. Wciąż rozwijająca się perspektywa finansowania 2021-2027, horyzont realizacji strategii do roku 2030 oraz nowe umowy zawierane na realizację programów wskazują na możliwość zmian i rozwoju katalogu środków zewnętrznych. W związku z powyższym należy podkreślić istotę bieżącego monitorowania możliwości źródeł finansowania przez pracowników Gminy Hajnówka, co pozwoli na bieżące dostosowanie źródeł finansowania do aktualnych potrzeb rozwojowych.

W poniższej tabeli zestawiono możliwe źródła finansowania poszczególnych projektów, których implementacja przyczyni się do osiągnięcia wyznaczonych kierunków rozwoju Gminy Hajnówka.

Cel	Możliwe źródła finansowania zewnętrznego	Typy projektów, które mogą otrzymać dofinansowanie
<b>I CEL STRATEGICZNY: Gmina Hajnówka realizuje założenia zielonej gospodarki, służy jako miejsce turystyki weekendowej o bogatej ofercie ekologicznych produktów lokalnych</b>		
1.1 Gmina Hajnówka posiada rozbudowaną infrastrukturę dostosowaną do potrzeb aktywnie wykorzystywanej turystyki	<p>FEPW</p> <p>FEdP</p> <p>FENX</p> <p>FERC</p> <p>FERS</p> <p>FENG</p> <p>INTERREG Europa</p> <p>INTERREG Europa środkowa</p>	<p>Priorytet V. Zrównoważona turystyka</p> <p>Oś Priorytetowa 4. Przestrzeń społeczna wysokiej jakości</p> <p>Oś Priorytetowa 5. Zrównoważony rozwój terytorialny</p> <p>Priorytet FENX.07 Kultura</p> <p>FERC.01 Zwiększenie dostępu do ultra-szybkiego internetu szerokopasmowego</p> <p>Priorytet: I. Umiejętności</p> <p>Priorytet: V. Innowacje społeczne</p> <p>II – Środowisko przyjazne innowacjom</p> <p>III - Zazielenienie przedsiębiorstw</p> <p>1. Bardziej konkurencyjna i inteligentna Europa.</p> <p>2. Bardziej ekologiczna, neutralna dla klimatu i odporna Europa.</p> <p>Priorytet 1. Współpraca na rzecz inteligentnej Europy Środkowej</p>
1.2 Gmina Hajnówka prowadzi ścisłą współpracę z lokalnymi producentami produktów ekologicznych	<p>FEPW</p> <p>FEdP</p> <p>FENG</p>	<p>Priorytet I. Przedsiębiorczość i innowacje</p> <p>Oś Priorytetowa 5. Zrównoważony rozwój terytorialny</p> <p>II – Środowisko przyjazne innowacjom</p> <p>III - Zazielenienie przedsiębiorstw</p>

Cel	Możliwe źródła finansowania zewnętrznego	Typy projektów, które mogą otrzymać dofinansowanie
	INTERREG Europa	3. Bardziej ekologiczna, neutralna dla klimatu i odporna Europa.
	INTERREG Europa Środkowa	Priorytet 1. Współpraca na rzecz inteligentnej Europy Środkowej
1.3. Gmina Hajnówka stanowi istotny podmiot w tworzeniu zintegrowanej oferty turystycznej Powiatu	FEPW	Priorytet V. Zrównoważona turystyka
	FEdP	Oś Priorytetowa 4. Przestrzeń społeczna wysokiej jakości Oś Priorytetowa 5. Zrównoważony rozwój terytorialny
	FENG	II – Środowisko przyjazne innowacjom III - Zazielenienie przedsiębiorstw
<b>CEL STRATEGICZNY: Gmina Hajnówka aktywnie działania na rzecz ochrony lokalnego środowiska oraz rozwoju edukacji ekologicznej</b>		
Gmina Hajnówka jest jednoznacznie kojarzona z Puszcą Białowieską (Brama do Puszczy)	FEPW	Priorytet V. Zrównoważona turystyka
	FEdP	Oś Priorytetowa 2. Region przyjazny środowisku
	INTERREG Europa	2. Bardziej ekologiczna, neutralna dla klimatu i odporna Europa.
2.2 Gmina Hajnówka prowadzi działania zgodne z ideą cyrkularnej ekonomii	FEPW	Priorytet I. Przedsiębiorczość i innowacje
	FEdP	Oś Priorytetowa 2. Region przyjazny środowisku Oś Priorytetowa 10. Wspieranie energii odnawialnej na potrzeby lokalnej społeczności
	FEnIKS	Priorytet I: Wsparcie sektorów energetyka i środowisko z Funduszu Spójności

Cel	Możliwe źródła finansowania zewnętrznego	Typy projektów, które mogą otrzymać dofinansowanie
	<p>INTERREG Baltic Sea</p> <p>INTERREG Europa środkowa</p>	<p>Priorytet II: Wsparcie sektorów energetyka i środowisko z EFRR</p> <p>Priorytet 3. Społeczeństwa neutralne dla klimatu</p> <p>Priorytet 2. Współpraca na rzecz bardziej zielonej Europy Środkowej</p>
<p>2.3 Społeczność Gminy Hajnówka jest świadoma swojej roli w lokalnym ekosystemie oraz aktywnie działa na rzecz jego ochrony</p>	<p>FEPW</p> <p>FEdP</p> <p>FEnIKS</p> <p>INTERREG Europa</p> <p>INTERREG Europa środkowa</p>	<p>Priorytet V. Zrównoważona turystyka</p> <p>Oś Priorytetowa 2. Region przyjazny środowisku</p> <p>Oś Priorytetowa 8. Fundusze na rzecz edukacji i włączenia społecznego</p> <p>Priorytet II: Wsparcie sektorów energetyka i środowisko z EFRR</p> <p>3. Bardziej ekologiczna, neutralna dla klimatu i odporna Europa.</p> <p>Priorytet 2. Współpraca na rzecz bardziej zielonej Europy Środkowej</p>
<p><b>III CEL STRATEGICZNY: Gmina Hajnówka aktywnie kultywuje lokalne tradycje oraz prowadzi działania na rzecz poprawy dobrostanu swojej społeczności poprzez partycypację obywatelską i zwiększające się zaangażowanie mieszkańców we współzrządzeniu Gminą</b></p>		
<p>3.1 Społeczność gminna jest zaangażowana w pielęgnację i promocję lokalnych tradycji</p>	<p>FEdP</p> <p>FEnIKS</p>	<p>Oś Priorytetowa 4. Przestrzeń społeczna wysokiej jakości</p> <p>Oś Priorytetowa 9. Fundusze na rzecz Rozwoju Lokalnego</p> <p>Priorytet VII: Kultura</p>



Cel	Możliwe źródła finansowania zewnętrznego	Typy projektów, które mogą otrzymać dofinansowanie
3.2 Gmina Hajnówka jest istotnym centrum kulturalnym dla mniejszości białoruskiej w Polsce	FE dP  FE nIKS	Oś Priorytetowa 4. Przestrzeń społeczna wysokiej jakości  Priorytet VII: Kultura
3.3 Gmina Hajnówka posiada powszechnie wykorzystywany mechanizm włączający mieszkańców w procesy zarządzania Gminą	FE dP  FERC  INTERREG Europa	Oś Priorytetowa 4. Przestrzeń społeczna wysokiej jakości  FERC.02 Zaawansowane usługi cyfrowe FERS.03 Dostępność i usługi dla osób z niepełnosprawnościami  5. Europa bliższa obywatelom
<b>IV CEL STRATEGICZNY: Gmina Hajnówka działa na rzecz dostępności i bezpieczeństwa użytkowników oraz dostosowująca przestrzeń do dalszego rozwoju Gminy</b>		
4.1 Przestrzeń Gminy jest zaplanowana w sposób harmonijny i kompleksowy	FE dP  FE nIKS	Oś Priorytetowa 6. Zrównoważona mobilność miejska  Priorytet II: Wsparcie sektorów energetyka i środowisko z EFRR
4.2 Zaplecze infrastrukturalne Gminy dostosowane jest do potrzeb użytkowników i dalszego rozwoju Gminy	FE PW  FE dP  FE nIKS  INTERREG Europa środkowa	Priorytet IV. Spójna sieć transportowa  Oś Priorytetowa 3. Lepiej skomunikowany region Oś Priorytetowa 6. Zrównoważona mobilność miejska  Priorytet II: Wsparcie sektorów energetyka i środowisko z EFRR  Priorytet 3. Współpraca na rzecz lepiej połączonej Europy Środkowej
4.3 Gmina Hajnówka ma rozbudowaną sieć rowerową na swoim obszarze	FE PW  FE dP	Priorytet IV. Spójna sieć transportowa  Oś Priorytetowa 3. Lepiej skomunikowany region

Cel	Możliwe źródła finansowania zewnętrznego	Typy projektów, które mogą otrzymać dofinansowanie
	FEnIKS  INTERREG Europa środkowa	Oś Priorytetowa 6. Zrównoważona mobilność miejska  Priorytet III: Transport miejski  Priorytet 3. Współpraca na rzecz lepiej połączonej Europy Środkowej
<b>V CEL STRATEGICZNY: Gmina Hajnówka posiada wysoko wykwalifikowaną kadrę administracji publicznej zdolną do efektywnej współpracy ponadlokalnej</b>		
5.1 Gmina Hajnówka ma wysokiej jakości instytucji publiczne, efektywne w zakresie zarządzania rozwojem	FERC  ERES  INTERREG Europa środkowa	FERC.02 Zaawansowane usługi cyfrowe  Priorytet: I. Umiejętności Priorytet: V. Innowacje społeczne  Priorytet 4. Poprawa systemu zarządzania współpracą w Europie Środkowej
5.2 Gmina Hajnówka aktywnie współpracuje z Gminami Powiatu Hajnowskiego w zakresie rozwoju komunikacji i turystyki przy uwzględnieniu zasad zrównoważonego rozwoju	FEPW  FEdP  FEnIKS  INTERREG Europa środkowa	Priorytet IV. Spójna sieć transportowa Priorytet V. Zrównoważona turystyka  Oś Priorytetowa 3. Lepiej skomunikowany region Oś Priorytetowa 6. Zrównoważona mobilność miejska  Priorytet III: Transport miejski  Priorytet 4. Poprawa systemu zarządzania współpracą w Europie Środkowej
5.3 Gmina Hajnówka potrafi skutecznie współpracuje na rzecz pozyskiwania środków zewnętrznych na realizację założonych celów	FERC	FERC.02 Zaawansowane usługi cyfrowe

Tabela 10. Sposoby i źródła finansowania Strategii Rozwoju Gminy Hajnówka na lata 2024-2030

Źródło: Opracowanie własne.

## 7. WDRAŻANIE STRATEGII

Wdrażanie Strategii bezpośrednio wiąże się z procesem zarządzania strategicznego rozwoju Gminy, który polega na pozyskiwaniu danych surowych, a następnie ich gromadzeniu i przetwarzaniu w celu generowania modelu aktualnego stanu obszaru. W efekcie na podstawie oceny zbioru informacji, władze samorządowe oraz podmioty od nich niezależne mogą podejmować własne decyzje, skutkujące rozwojem odpowiadającego im układu lokalnego w długiej perspektywie czasowej.

Zarządzanie procesem wdrożeniowym Strategii jest zatem procesem zarządzania projektowego, w którym kluczowe elementy, takie jak integracja zasobów, kompetencje realizatorów, metody zarządzania kapitałem ludzkim i poszczególnymi działaniami oraz wykorzystanie narzędzi wsparcia informatycznego, wpływa na skuteczność osiągnięcia przyjętych celów rozwojowych.

Główne elementy fazy wdrażania działań zaplanowanych w Strategii obejmują:

1. Wskazanie kompetentnego lidera bądź liderki Zespołu zadaniowego.
2. Wypracowanie zakresów obowiązków dla członków i członkiń Zespołu.
3. Ustalenie struktury organizacyjnej realizowanych przedsięwzięć.
4. Ustalenie reguł i procedur komunikacji w Zespole.
5. Przyjęcie zasady obiegu oraz archiwizowania dokumentacji.

Główne elementy fazy zamykania procesu wdrażania działań obejmują natomiast:

1. Prowadzenie odbiorów realizowanych działań projektowych.
2. Dokonywanie ewentualnych działań korygujących.
3. Przekazywanie produktów i rezultatów działań podmiotom odpowiedzialnym za ich utrzymywanie.
4. Wykonywanie działań: ocena rezultatów, przygotowanie sprawozdań, archiwizacja dokumentacji.
5. Ewaluacja procesu wdrażania Strategii.
6. Rozwiązanie zespołu zadaniowego.

Planowana struktura zarządzania wyznacza trzy poziomy realizacji:

1. poziom sterujący, który wyznaczać będzie Wójt Gminy Hajnówka,
2. poziom zarządczy – lider bądź liderka zespołu, specjaliści (także zewnętrzni),
3. poziom wykonawczy – personel realizujący zadania.

## System realizacji Strategii

Podmiotem odpowiedzialnym za określenie, a następnie osiągnięcie celów wyróżnionych w Strategii jest Wójt Gminy, wykonujący obowiązki przy pomocy podległych mu komórek, jednostek organizacyjnych oraz instytucji. Pełni on rolę głównego koordynatora i organizatora realizacji projektu. W procesie tym występuje jako podmiot odpowiedzialny za inicjowanie i finansowanie zaplanowanych przedsięwzięć, mieszczących się w katalogu zadań własnych gminy.

Strategia powinna być realizowana w oparciu o ramy instytucjonalne określone w Ustawie z dnia 8 marca 1990 r. o samorządzie gminnym (Dz.U.2022.0.559) oraz w oparciu o:

- ❖ zasadę zrównoważonego rozwoju, rozumianą jako trwałą poprawę poziomu życia mieszkańców w wyniku rozwoju lokalnego osiąganego w dłuższej perspektywie czasu z zachowaniem równowagi społecznej, ekologicznej i przestrzennej;
- ❖ zasadę subsydiarności (pomocniczości), polegającą na zachowaniu autonomii i partnerstwa w relacjach pomiędzy strukturami samorządowymi lokalnymi i pozarządowymi a administracją państwową, a więc umożliwiającą realizację jedynie tych przedsięwzięć, które mogą być wykonywane lokalnie;
- ❖ zasadę spójności, odnoszącą się do zachowania korelacji podejmowanych działań z dokumentami strategicznymi wyższego szczebla, w tym unijnymi;
- ❖ zasadę partnerstwa, czyli ujęte w Strategii działania powinny być realizowane przez gminę przy pośrednim i bezpośrednim udziale innych podmiotów przy zachowaniu efektywności wydatkowania środków publicznych i skuteczności osiągania zamierzonych celów;
- ❖ zasadę koncentracji, rozumianą jako skupienie wysiłków jednostek zaangażowanych w realizację Strategii na osiągnięciu zamierzonych celów rozwojowych;
- ❖ zasadę otwartości: Strategia realizowana będzie w dynamicznie zmieniającym się środowisku, przez co systematyczny proces ewaluacji będzie umożliwiał jej korygowanie w celu zwiększenia efektywności końcowej.

## Wytyczne do sporządzania dokumentów wykonawczych

Gmina Hajnówka powinna opracować różne aktywności i przedsięwzięcia w celu osiągnięcia założeń Strategii na jej terenie. Istotne jest, by dostosować cele do lokalnych uwarunkowań, uwzględniając odrębne potrzeby, zasoby i możliwości. Gmina podczas tworzenia lub aktualizacji dokumentów planistycznych i programów powinna uwzględniać założenia niniejszej Strategii Rozwoju. Do dokumentów wykonawczych dla Strategii Rozwoju należą m.in.:

- plan ogólny,
- gminny program rewitalizacji,
- program ochrony środowiska,
- plan gospodarki niskoemisyjnej,
- strategia rozwiązywania problemów społecznych,

- program współpracy z organizacjami pozarządowymi oraz podmiotami wymienionymi w art. 3 ust. 3. ustawy o działalności pożytku publicznego i o wolontariacie,
- gminny program opieki nad zabytkami,
- plan zaopatrzenia w ciepło, energię elektryczną i paliwa gazowe.

## 8. MONITORING I EWALUACJA REALIZACJI STRATEGII

Planowana realizacja Strategii wymaga opracowania i wdrożenia systemu monitorowania, który obsłuży działania zaplanowane w ramach celów strategicznych i operacyjnych oraz będzie stale wykorzystywany. System monitorowania powinien być kompletny, kompleksowy i rzetelny z uwagi na uwzględnienie wszystkich wymiarów monitorowania i kwestionowania adekwatnych dla konkretnych działań wskaźników. Monitorowanie i ewaluacja Strategii stanowią jeden z kluczowych elementów w procesie zarządzania strategicznego, polegający na ocenie postępu realizacji jej wdrażania.

Podstawą monitorowania jest systematyczność w obserwowaniu zmian przy pomocy jakościowych i ilościowych wskaźników wskazanych w Strategii. Ponadto, istotna jest możliwość szybkiego reagowania na pojawiające się problemy w osiąganiu założonych zamierzeń. Wymaga to z jednej strony zbudowania sprawnego systemu monitorowania, pozwalającego na bieżącą ocenę postępów prowadzonych działań, z drugiej zaś systemu subiektywnej oceny efektów realizowanych zadań. Dobrze działający system monitorowania pozwala na bieżące wprowadzanie korekt, reagowanie na zmiany w otoczeniu oraz informowanie władz samorządowych i społeczności lokalnej o wykorzystaniu środków publicznych na rozwój.

Skutecznie działający monitoring pozwala również na prawidłowe wykorzystanie środków finansowych przeznaczonych na poszczególne przedsięwzięcia projektowe, co ma istotne znaczenie w sytuacji wykorzystywania środków zewnętrznych, tj. pochodzących ze źródeł rządowych (ministerialnych) czy unijnych.

Monitorowanie dążenia do osiągnięcia zamierzonych celów powinno obejmować takie działania jak:

- ❖ systematyczne zbieranie danych liczbowych dotyczących realizacji celów strategicznych i operacyjnych, przeprowadzenie analiz porównawczych i tematycznych,
- ❖ przygotowywanie cyklicznych raportów ukazujących stopień realizacji celów Strategii,
- ❖ ocena osiągniętych rezultatów oraz określenie stopnia wykonania przyjętych celów i działań,
- ❖ ocena rozbieżności między przyjętymi celami, działaniami a osiągniętymi rezultatami,

- ❖ analiza przyczyn rozbieżności oraz identyfikacja obszarów wymagających podjęcia działań interwencyjnych,
- ❖ wydawanie rekomendacji odnośnie do zmian (aktualizacji) Strategii oraz przyjętych działań.

Przedmiotem monitorowania są wszystkie procesy składające się na wdrażane działania projektowe. W szerszym rozumieniu więc, system monitorowania obejmuje także następujące elementy:

- ❖ sytuację społeczno-gospodarczą, w tym uwarunkowania wpływające na politykę rozwoju gminy,
- ❖ sytuację wewnątrz gminy, przemiany, zachodzące procesy, potencjały i deficyty,
- ❖ realizację obszarów kluczowych i celów strategicznych określonych w Strategii,
- ❖ realizację konkretnych działań projektowych.

Zakres systemu monitorowania Strategii nie powinien być zbyt szeroki, ponieważ sama realizacja Strategii, jako dokumentu strategicznego, pozwoli ocenić jej wpływ na ogólny rozwój gminy.

Na potrzeby prowadzenia systemu monitoringu i ewaluacji przyjmuje się następujące założenia:

### 1. Źródła, częstotliwość pozyskiwania informacji

Na potrzeby monitoringu należy wykorzystywać różne źródła informacji (w tym raporty o stanie Gminy), których część może być pozyskiwana z istniejących systemów monitoringu czy wyspecjalizowanych instytucji, których dane będą najlepiej odzwierciedlać postępy w realizacji Strategii. Pozyskiwanie danych służących ocenie wdrażania Strategii będzie odbywało się corocznie. Dodatkowo, dane będą pozyskiwane w przypadku realizacji ponadstandardowych opracowań.

### 2. Gromadzenie, przetwarzanie i przechowywanie informacji.

Wszelkie dane uzyskane w procesie monitoringu strategii będą weryfikowane, przetwarzane i przechowywane przez Lidera, zgodnie ze strukturą wdrażania Strategii. Przetworzone dane będą prezentowane przynajmniej raz w roku w formie raportu. Dodatkowo proces ewaluacji powinien uwzględnić realizację dokumentów ewaluacyjnych.

### 3. Ewaluacja strategii

Zgodnie z ogólnie przyjętymi standardami, ewaluacja powinna pojawić się w trzech etapach cyklu realizacji Strategii. Są to punkty kluczowe w kontekście powodzenia danego przedsięwzięcia:

- ❖ na etapie planowania i projektowania Strategii: rolą ewaluacji jest tutaj ocena trafności założeń planowanej interwencji (w tym przyjętej teorii i celów) oraz jej logiki i planowanego sposobu realizacji (ewaluacja ex-ante),
- ❖ na etapie wdrażania Strategii: w tym kontekście rolą ewaluacji jest pomiar poziomu realizacji celów na poszczególnych etapach realizacji programu wraz z identyfikacją czynników mających wpływ na sukces lub porażkę; realizacja ewaluacji on-going umożliwi dokonywanie korekt i usprawnień rzutujących na końcowe efekty strategii,

- ❖ po zakończeniu realizacji Strategii: jest to ewaluacja ex-post; jej rolą jest podsumowanie efektów działań podejmowanych w ramach interwencji oraz wyciągnięcie wniosków i sformułowanie rekomendacji użytecznych dla przyszłych działań.

#### 4. Aktualizacja strategii

Niniejszy dokument jest wiążący dla Gminy do roku 2030, jednak przy wystąpieniu lub zmianie uwarunkowań społecznych, gospodarczych lub przestrzennych mających istotny wpływ na rozwój Gminy i zapisy Strategii, dokument może podlegać aktualizacji.

System monitoringu Strategii będzie opierał się na analizie wskaźników produktu i rezultatu, które pozwolą na obserwacje zmian zachodzących w przestrzeni Gminy, powiązanych z kierunkami rozwoju.

- ❖ Wskaźniki produktu – odnoszą się do kierunków działań. Realizacja poszczególnych wartości pośrednich będzie wskazywać na postępy realizacji Strategii w zakresie monitorowania projektów, inwestycji, przedsięwzięć podejmowanych w ramach wdrażania strategii na terenie gminy.
- ❖ Wskaźniki rezultatu – odnoszą się do wyzwań rozwojowych i oceniają realizację oczekiwanych efektów realizacji Strategii.

Lista proponowanych wskaźników przyjętych na potrzeby monitoringu Strategii jest katalogiem otwartym. Katalog ten, tak jak wartości docelowe będą mogły być wyznaczone i aktualizowane przy okazji ewaluacji Strategii. Rekomenduje się już przyjęte do ewaluowania w danym okresie sprawozdawczym wskaźniki zachować i monitorować aż do zakończenia wdrażania Strategii.

Cel	Efekt realizacji Strategii	Proponowane wskaźniki rezultatu i produktu wraz ze spodziewanym kierunkiem rozwoju
<b>I CEL STRATEGICZNY: Gmina Hajnówka realizuje założenia zielonej gospodarki, służy jako miejsce turystyki weekendowej o bogatej ofercie ekologicznych produktów lokalnych</b>		
1.1 Gmina Hajnówka posiada rozbudowaną infrastrukturę dostosowaną do potrzeb aktywnie wykorzystywanej turystyki weekendowej	Zwiększenie inwestycji turystycznych Zwiększenie atrakcyjności turystycznej Poprawa jakości infrastruktury turystycznej Zwiększenie ilość miejsc noclegowych w gminie	Liczba inwestycji w infrastrukturę turystyczną (szt., wzrost) Liczba usług turystycznych (szt., wzrost) Liczba miejsc noclegowych w gminie (szt., wzrost)
1.2 Gmina Hajnówka prowadzi ścisłą współpracę z lokalnymi producentami produktów ekologicznych	Wykorzystanie potencjału produktów lokalnych Zwiększenie dochodów z tytułu sprzedaży produktów lokalnych Prowadzenie wydarzeń promujących produkty lokalnych	Liczba nowych produktów lokalnych (szt., wzrost) Liczba przedsiębiorstw działających w sektorze spożywczym (szt., wzrost) Liczba miejsc dostępności lokalnych produktów (targowiska, rynki, aplikacje, strony www) – (szt., wzrost) Liczba podjętych działań marketingowych w zakresie promocji

Cel	Efekt realizacji Strategii	Proponowane wskaźniki rezultatu i produktu wraz ze spodziewanym kierunkiem rozwoju
		produktów lokalnych, w tym wydarzeń lokalnych (szt., wzrost) Liczba podjętych działań edukacyjnych w zakresie znaczenia zakupów u lokalnych dostawców (szt., wzrost)
1.3. Gmina Hajnówka stanowi istotny podmiot w tworzeniu zintegrowanej oferty turystycznej Powiatu	Rozwój sieciowania turystyki w regionie	Długość nowych szlaków turystycznych, ścieżek edukacyjnych (km, wzrost) Długość zmodernizowanych szlaków turystycznych, ścieżek edukacyjnych (km, wzrost)
<b>II CEL STRATEGICZNY: Gmina Hajnówka aktywnie działa na rzecz ochrony lokalnego środowiska oraz rozwoju edukacji ekologicznej</b>		
2.1 Gmina Hajnówka jest jednoznacznie kojarzona z Puszcą Białowieską (Brama do Puszczy)	Brama do puszczy jest powszechnie znana na obszarze całej polski Hajnówka jest jednoznacznie kojarzona jako miejsce aktywnego wypoczynku na łonie natury	Liczba odwiedzających Bramę Puszczy (os, wzrost)
2.2 Gmina Hajnówka prowadzi działania zgodne z ideą cyrkularnej ekonomii	Rozwój systemu zarządzania przepływami na obszarze gminy Zwiększenie liczby podmiotów praktykujących zasady gospodarki cyrkularnej Zmniejszenie produkcji odpadów na obszarze gminy	Liczba podmiotów stosujących zasady gospodarki o obiegu zamkniętym (szt., wzrost) Masa odpadów produkowanych na obszarze gminy (tony, spadek)
2.3 Społeczność Gminy Hajnówka jest świadoma swojej roli w lokalnym ekosystemie oraz aktywnie działa na rzecz jego ochrony	Rozwój oferty i infrastruktury w zakresie edukacji i doświadczenia przyrody Współpraca z jednostkami naukowymi	Liczba inicjatyw o tematyce przyrodniczej podejmowanych w szkołach (szt., wzrost) Liczba przypadków współpracy z jednostkami naukowymi na etapie tworzenia programów nauczania (szt., wzrost) Liczba stworzonych/powołanych obiektów w zakresie edukacji i doświadczenia przyrody (szt., wzrost) Liczba zorganizowanych spotkań edukacyjnych, akcji i imprez społecznych o tematyce przyrodniczej i prośrodowiskowej (szt., wzrost)
<b>III CEL STRATEGICZNY: Gmina Hajnówka aktywnie kultywuje lokalne tradycje oraz prowadzi działania na rzecz poprawy dobrostanu swojej społeczności poprzez partycypację obywatelską i zwiększające się zaangażowanie mieszkańców we współzrzedzeniu Gminą</b>		
3.1 Społeczność gminna jest zaangażowana w pielęgnację i promocję lokalnych tradycji	Zwiększenie ilości wydarzeń, imprez o charakterze kulturalnym Promowanie produktów kulturowych i regionalnych opartych o potencjały endogeniczne	Liczba inicjatyw mających na celu docenienie lokalnych talentów, artystów i środowisk twórczych (szt., wzrost) Liczba wydarzeń kulturalnych w gminie (szt., wzrost) Ilość uczestników wydarzeń kulturalnych w gminie (osoby, wzrost)



Cel	Efekt realizacji Strategii	Proponowane wskaźniki rezultatu i produktu wraz ze spodziewanym kierunkiem rozwoju
		Liczba nowych produktów kulturowych (szt., wzrost) Liczba nowych wydarzeń kulturalnych w gminie (szt., wzrost)
3.2 Gmina Hajnówka jest istotnym centrum kulturalnym dla mniejszości białoruskiej w Polsce	Rozwój tożsamości lokalnej społeczności Wzrost znajomości języka białoruskiego w gminie	Odsetek osób umiejących porozumiewać się w języku białoruskim (procent, wzrost) Liczba wydarzeń powiązanych z kulturą białoruską (szt., wzrost)
3.3 Gmina Hajnówka posiada powszechnie wykorzystywany mechanizm włączający mieszkańców w procesy zarządzania Gminą	Wzrost zaangażowania mieszkańców w zarządzanie gminą Wzrost możliwości partycypacji społecznej dla mieszkańców	Liczba osób głoszących w budżecie sołeckim (szt., wzrost) Liczba inicjatyw obywatelskich podejmowanych przez mieszkańców gminy (szt., wzrost)
<b>IV CEL STRATEGICZNY: Gmina Hajnówka działa na rzecz dostępności i bezpieczeństwa użytkowników oraz dostosowująca przestrzeń do dalszego rozwoju Gminy</b>		
4.1 Przestrzeń Gminy jest zaplanowana w sposób harmonijny i kompleksowy	Poprawa ładu przestrzennego gminy	Procent powierzchni gminy pokrytej miejscowymi planami zagospodarowania przestrzennego (% , wzrost)
4.2 Zaplecze infrastrukturalne Gminy dostosowane jest do potrzeb użytkowników i dalszego rozwoju Gminy	Infrastruktura gminy jest dostosowana do potrzeb osób o szczególnych potrzebach Zwiększenie dostępu do szybkiego Internetu Zwiększenie dostępu do sieci wodno-kanalizacyjnej	Długość ulic dostosowanych do potrzeb osób niepełnosprawnych (km, wzrost) Liczba gospodarstw domowych przyłączonych do sieci wodno-kanalizacyjnej Liczba gospodarstw domowych z dostępem do sieci powyżej 100 MB/s
4.3 Gmina Hajnówka ma rozbudowaną sieć rowerową na swoim obszarze	Wzrost długości sieci rowerowej Zwiększenie ciągłości sieci rowerowej	Długość ścieżek rowerowych na terenie gminy (km, wzrost) Liczba stojaków rowerowych (szt., wzrost) Liczba punktów naprawy rowerów (szt., wzrost)
<b>V CEL STRATEGICZNY: Gmina Hajnówka posiada wysoko wykwalifikowaną kadrę administracji publicznej zdolną do efektywnej współpracy ponadlokalnej</b>		
<b>5.1 Gmina Hajnówka ma wysokiej jakości instytucji publiczne, efektywne w zakresie zarządzania rozwojem</b>	Wzrost efektywności pracy instytucji publicznych Zmniejszenie czasu rozpatrywania wniosków i spraw mieszkańców w instytucjach publicznych Zmniejszenie kosztów funkcjonowania instytucji publicznych	Czas oczekiwania na rozpatrzenie sprawy w urzędzie (min., spadek) Koszty realizacji zadań wlaných gminy (PLN, spadek)
5.2 Gmina Hajnówka aktywnie współpracuje z Gminami Powiatu Hajnowskiego w zakresie rozwoju komunikacji i turystyki przy uwzględnieniu zasad zrównoważonego rozwoju	Zwiększenie stopnia kooperacji międzyjednostkowej w powiecie	Liczba wspólnych przedsięwzięć podejmowanych przez gminę we współpracy z innymi jednostkami powiatu (szt., wzrost)
5.3 Gmina Hajnówka potrafi skutecznie współpracuje na rzecz pozyskiwania środków	Liczba projektów finansowanych ze środków unijnych zrealizowanych przez gminę	Kwota dofinansowań pozyskanych przez gminę (PLN, wzrost)

Cel	Efekt realizacji Strategii	Proponowane wskaźniki rezultatu i produktu wraz ze spodziewanym kierunkiem rozwoju
zewnątrznych na realizację założonych celów		Liczba projektów unijnych realizowanych przez gminę (szt., wzrost)

Tabela 11. Efekty realizacji Strategii i wskaźniki rezultatu i produktu ze spodziewanym kierunkiem rozwoju.

Źródło: Opracowanie własne



# CZEŚĆ IV

## 9. SPIS RYCIN

Ryc. 1. Model struktury funkcjonalno-przestrzennej .....	38
Ryc. 2. Model struktury funkcjonalno-przestrzennej. ....	40
Ryc. 3. Model struktury funkcjonalno-przestrzennej – proponowane kierunki rozwoju ..	43
Ryc. 4. Obszary wiejskie, w tym przyrodniczo cenne. ....	49
Ryc. 5 Obszary strategicznej interwencji. ....	51

## 10. SPIS TABEL

Tabela 1. Struktura Strategii Rozwoju Gminy Hajnówka na lata 2024-2030 .....	4
Tabela 2. Zestawienie dokumentów, z którymi Strategia Rozwoju gminy powinna zachowywać spójność w zapisach. ....	5
Tabela 3. Analiza potencjałów gminy Hajnówka.....	22
Tabela 4. Analiza deficytów gminy Hajnówka.....	24
Tabela 5. Zgodność celów wyznaczonych w Strategii Rozwoju Gminy Hajnówka na lata 2024-2030 z Krajową Strategią Rozwoju Regionalnego 2030.....	53
Tabela 6. Zgodność celów wyznaczonych w Strategii Rozwoju Gminy Hajnówka na lata 2024-2030 ze Strategią Rozwoju Województwa Podlaskiego. ....	53
Tabela 7. Zgodność celów wyznaczonych w Strategii Rozwoju Gminy Hajnówka na lata 2024-2030 z Ponadlokalną Strategią Rozwoju Gmin Powiatu Hajnowskiego i Powiatu Hajnowskiego na lata 2022-2030. ....	55
Tabela 8. Sposoby i źródła finansowania Strategii Rozwoju Gminy Hajnówka na lata 2024-2030 Źródło: Opracowanie własne. ....	63
Tabela 9. Efekty realizacji Strategii i wskaźniki rezultatu i produktu ze spodziewanym kierunkiem rozwoju.....	71

## 11. SPIS WYKRESÓW

Wykres 1. Analiza SWOT - czynniki rozwojowe Gminy Hajnówka.....	25
---	----